

# Ville de Palavas-Les-Flots

ART

et Patrimoine

Catalogue de l'exposition

## Artisanat des Poilus

Jean-Pierre MALKA et Catherine ASSIE





**Ville de Palavas-Les-Flots**

**A  
R  
T** et Patrimoine

Catalogue de l'Exposition

**Artisanat des Poilus**

---

**Jean-Pierre MALKA et Catherine ASSIE**

Photographies de Patrick EOCHÉ

Exposition permanente Hôtel de Ville de Palavas-Les-Flots



## *LIBERTÉ : bien précieux*

*Nous nous souvenons tous de cette horrible guerre  
Des soldats, des Poilus, qui partirent naguère,  
Une fleur au fusil combattre l'ennemi,  
C'était pour quelques jours et ce fut pour la vie.  
Dans les tranchées de Verdun et de l'Argonne,  
Ils durent faire face à de monstrueux cyclones,  
De feu, de fer, de sang, d'angoisses et de souffrances,  
De l'ignoble conflit, ils firent l'expérience,  
Abandonnés et sacrifiés dans l'unique dessein  
D'obliger l'Allemand à repasser le Rhin.  
C'est pourquoi l'on entend dans ces blancs cimetières  
Au coucher du soleil s'élever la prière  
Des soldats suppliciés trop vite évanouis.  
Ils s'adressent à tous ceux, oh ! vanité inouïe,  
Qui voudraient, qu'à nouveau, on reparte à la guerre,  
Que l'on fasse mourir des millions de pauvres hères,  
Afin que le veau d'or soit à nouveau debout.  
Mais, fort heureusement le sujet est tabou.  
Honneur donc, à tous ceux qui ont fait de la France  
Le Pays de l'Espoir et de la Résistance,  
Honneur aux Gaulois, aux grognards, aux Poilus,  
A tous ceux qui n'ont pas voulu être vaincus.  
Ces Hommes par millions ont su donner l'exemple  
Au monde tout entier ils ont offert un temple  
Où chacun d'entre nous vient pour se recueillir,  
En demandant au ciel de bien les accueillir.  
Courage, abnégation, sacrifice ultime,  
Apparaissent dès lors comme des mots sublimes.  
Fiers, nous le sommes tous et de notre passé,  
De notre belle histoire, de la guerre, de la Paix,  
De tous ceux qui perdus sont allés jusqu'au bout,  
Des soldats épuisés qui sont tous morts pour nous,  
Pour que cent ans après nous puissions être libres  
Afin que nos enfants sachent grandir et vivre  
Dans un pays humain, fraternel, généreux,  
Sans haine, sans la guerre, peuplé de gens heureux.  
.../...  
Sur les tombes où reposent ces corps martyrisés  
Allons nous incliner pour ne pas oublier  
Afin que disparus, ils demeurent utiles  
Que le don de leur Vie ne reste pas stérile  
Eux, qui ont bien voulu avec la Liberté  
Du bien le plus précieux Honorer les Français.*

*notre bien précieux.  
L. Traupier*

Christian JEANJEAN  
Maire de Palavas-Les-Flots

### **Remerciements**

Nous tenons à exprimer notre profonde gratitude à Christian JEANJEAN, Maire de Palavas-Les-Flots qui a permis la réalisation de l'Exposition et du Catalogue qui l'accompagne.

Nous remercions vivement :

Monsieur Albert EDOUARD, Premier Adjoint au Maire  
Madame Arlette COUSSY, Adjointe Déléguée aux Anciens Combattants  
Mesdames et Messieurs les Membres du Conseil Municipal  
Mesdames Martine BOURSAULT, Responsable du Pôle Communication,  
et Dominique CASTEL, Chef de cabinet.  
Le Personnel de la Mairie qui nous a toujours réservé un accueil chaleureux.

Les objets de la Collection Jean-Pierre MALKA ont été photographiés par Patrick EOCHÉ, photographe.  
Conception et mise en page : Corinne Tizien © 2010



*Ce catalogue est le reflet de l'Exposition Permanente « Artisanat des Poilus » qui se trouve à l'Hôtel de Ville de Palavas-Les-Flots.*

*Cet ouvrage, qui réunit 600 pièces, est pour moi un aboutissement, l'histoire d'une quête passionnée depuis mon enfance. En effet, j'ai vécu au milieu de la Collection de « Briquets de Poilus » de mon père et ces objets chargés d'émotion et d'histoire me fascinaient. Très tôt, j'ai décidé d'aller plus loin sur l'artisanat des tranchées mal connu, voire méconnu du grand public. Et ce furent trente ans de passion, de « chine » chez les antiquaires, dans les bourses aux armes, les brocantes, les vide-greniers, les puces... passion que je partage avec ma compagne Catherine Assié qui a pleinement contribué à l'élaboration de ce travail.*

*Ce catalogue a pour but de faire connaître et apprécier l'ampleur en nombre, en diversité et en intérêt, des objets de tranchées. On sait peu de choses sur cet artisanat sinon que les objets étaient confectionnés à partir d'obus, de douilles, de cartouches... mais aussi de bois, de cuir, d'os, de feuilles d'arbre... Certains sont de véritables œuvres d'art, d'autres sont plus simples mais tous, très émouvants. Ils expriment la volonté des Poilus d'oublier, l'espace d'un instant, leur calvaire quotidien : la boue, le froid, la peur, la souffrance. Pour tromper l'attente interminable qui précède chaque attaque, pour se détourner de la Mort qui, chaque jour, les environne, les Poilus ont fabriqué des vases, des porte-photos, des briquets, des porte-plumes, des encriers, des bagues... Bien sûr y sont gravés des lieux de batailles illustres et terribles « Verdun », « Marne », « Somme », « Yser »... autant de noms qui font résonner l'histoire de leur courage. Mais ces objets transcendent la guerre, ils recèlent, pour la plupart, un message d'espoir: il y a gravés des mots d'amour à une fiancée, une épouse, une mère, un enfant; il y a dessinés des traits d'humour visant l'adversaire; autant de signes qui montrent, comme l'écrivait le poète soldat Guillaume Apollinaire que « jamais les crépuscules ne vaincront les aurores ».*

*Ce catalogue témoigne de la volonté farouche de vivre, d'espérer, d'aimer. Oui, ces objets inanimés ont bien une âme. Chacun d'entre eux recèle un petit bonheur d'humanité.*

*Encore un grand merci à Christian JEANJEAN, le Maire de Palavas-Les-Flots et à son Conseil Municipal qui ont permis l'édition de ce Catalogue.*

*Jean-Pierre MALKA*

Poème de Marc Leclerc	12
Illustration du poème	14
Chapeau de la fusée	28
Fusée d'obus	33
Aluminium des fusées allemandes	39
Eclats d'obus	50
Ceinture d'obus	52
Douille d'obus de 75	66
Laiton de douille	80
Douille d'obus de 37	87
Fusées éclairantes	95
Cartouches de fusil	96
Grenades	106
Gravure sur aluminium	107
Aviation	113
Croix de Guerre	116
Côte 304	118
Religion	120
Porte-bonheur	123
Feuille de chêne	128
Tabac	131
Briquets de Poilus	135
Bois	150
Symboles prussiens	160
Matériaux insolites	166
Index	177

## **Sommaire** du Catalogue

---



*Hauteur: 340 mm*

### « Permissionnaire - Retour du Front »

Superbe réalisation artisanale de Tranchée. Statuette fixée sur un socle en bois représentant un Poilu décoré de la Croix de Guerre, coiffé du casque Adrian, portant la capote bleu horizon tachetée de boue, trois musettes et une couverture.

Malgré la perpétuelle menace de mort, des Poilus avaient tout de même le cœur à réaliser des objets souvenirs, comme en témoigne Marc Leclerc, en patois, dans «SOUVENIRS DE TRANCHEES» poème écrit au front en 1917

*A ma mère,*

## SOUVENIRS DE TRANCHEES

*Quand les Boch', de leur côté  
Nparaiss'nt pas trop excités,  
Jmont' de tout' la tranchée  
Coume eune épèc' de gratt'ment :  
On entend des grignott'ments,  
Des grinc'ments d'lime ébréchée...  
Y en a d'autr' ben appliqués  
A fabriquer des briquets  
Dans des cartouch' éclairantes...  
-Je n' parl' pas des artilleurs  
Qui transform'nt en vas' à fleurs  
Des douill' d'obus tout' brillantes -*

*On dirait qu'l'armée des rats,  
Saoûl' de biscuit et d'cuir gras,  
Srait à roucher d'la ferraille...  
... Dans les escaliers d'abris,  
Ou dans n'ein coin accroupis,  
C'est les Poilus qui travaillent !  
Mais les pûs malins font choix,  
Pour fair' des bagu' et des croix,  
D'l'aluminium de fusées...  
Is n'ont queuqu' foés ben du mal,  
Car pour travailler c'métal,  
La besog' n'est point aisée :*

*Y en a qui mont'nt des crayons,  
Des canifs, des tir'boutons,  
Avec des douill' et des balles ;  
Armés d'ein poinçon cassé  
Qu'j'faut sans cesse r'passer  
Y en a qui grav'nt des timbales  
Faut, avant meim' d'êtr' fondu,  
Qu'i séy' d'abord descendu  
Sous la forme d'eun' «marmite»...  
Aussitôt qu'i n'est rendu  
- Et ben qu'ça séy' défendu -  
D'tous côtés on s'précipite*

*Pour tâcher de l'dépiquer...  
Si y en a d'quoé fabriquer  
Vingt bag', ou eun' tabaquière,  
Quand on craignait d'en manquer  
Ca vaut ben d'avoèr risqué  
De s'fair' casser la caftière !  
Ben sûr, ces pauw' brimborions,  
A les voèr sans émotion,  
Ca n'parait pas des maravilles ;  
Mais, quand on les a compris,  
On peut dir' qu'is sont sans prix  
Et d'eun' valeur sans pareille :*

*Dans les escaliers d'abris  
Ou dans n'ein coin accroupis,  
Les Poilus, la têt' penchée  
Chacun sûs son p'tit étou,  
A coups d'lime et d'vieux couteaux,  
Font des Souv'nirs de Tranchées ;  
Y a pûs rich' chez l'bijoutier,  
Et des ouverriers d'méquier  
S'raient sûr'ment ben pus habiles  
Mais parsonn' pourrait rach'ter  
Tout 'la peim' qu'is n'ont coûté  
Pour cent francs ni meim' pour mille*

*Faut les voèr, quand is les font,  
Ces pauwers « bijoux du Front »,  
Pour savoir c'qu'i n'y tient d'choses ;  
Et, quand is n'y grav'nt ein cœur  
Au milieu d'ein bouquet d'fleurs,  
C'cœur-là n's'y trouw' pas sans cause...  
Dans les escaliers d'abris,  
Ou dans n'ein coin accroupis,  
Les Pauwers Poilus travaillent...  
Alors, moé, pour fair' comme eux,  
Et n'sachant ren fair' de mieux,  
J'ai fabriqué des rimailles ;*

*Et, point riche en matériaux,  
Comme eux sûs leûs affutiaux,  
Avec eun' pointe écachée,  
C'est leû cœur, leû si Grand Cœur  
Qu'j'ai gravé, parmi queuqu' fleurs,  
Dans ces « Souv'nirs de Tranchées » !*

Marc LECLERC  
Au Front  
Février 1917

Des strophes de cet émouvant témoignage sur la réalisation d'objets de Tranchées sont reprises et illustrées dans les pages qui suivent .

*Y en a qui mont'nt des crayons,  
Des canifs, des tir'boutons,  
Avec des douill' et des balles*

### Porte-crayon



Crayon inséré dans une douille ornée d'un large bouton d'uniforme anglais portant la devise « Honni soit qui mal y pense ». Soudée sur le culot de la douille, une balle en cuivre rouge entaillée dans laquelle était logée une bille en plomb (shrapnell).

Longueur:110 mm



Douille décorée de l'emblème de la Cathédrale de Reims et d'un bouton d'uniforme. La bélière permettait d'attacher le crayon à la ceinture.

Longueur:100 mm



Douille finement ciselée de motifs floraux avec l'inscription « ALSACE »

Longueur:75mm

*Y en a qui mont'nt des crayons,  
Des canifs, des tir'boutons,  
Avec des douill' et des balles*

### Canif



Petite lame aiguisée découpée dans du laiton de douille et insérée dans une balle de fusil. La lame s'emboîte dans une douille ornée d'un bouton d'uniforme anglais.

Longueur:100 mm



Canif réalisé à partir de deux douilles soudées par leur base. Une balle sert d'em-bout à une petite lame en acier gravée « CAMPAGNE DE FRANCE » et l'autre à une plume. Les balles étant amovibles, la lame comme la plume rentrent dans la douille qui sert d'étui.

Longueur:200 mm



Pour fabriquer la lame de son canif, le Poilu a utilisé du cuivre rouge de ceinture d'obus, aplati et découpé. Le manche est une douille finement guillochée.

Longueur:100 mm

*Y en a qui mont'nt des crayons,  
Des canifs, des **tir-boutons**,  
Avec des douill' et des balles*

## Tire-boutons



Tige en acier courbée en crochet, encastrée dans une balle sertie dans une douille. Sur le culot de la douille, une pointe en laiton rappelle celle du casque allemand. Le soldat a dédié cet objet à une femme prénommée « ELISE ».

*Longueur:140 mm*



La tige en acier recourbée est insérée dans une douille décorée d'un bouton d'uniforme anglais. Soudée sur le culot, une balle fendue qui renfermait une bille en plomb.

*Longueur:160 mm*



Le manche de ce tire-boutons est une douille sur laquelle a été soudée une pièce allemande.

*Longueur:120 mm*

*Armés d'un poinçon cassé  
Qu'il faut sans cesse r'passer  
Y en a qui grav'nt des **timbales**.*

## Timbale



A l'aide de son poinçon, le Poilu a entièrement gravé cette timbale en aluminium. Sur un fond finement guilloché, se détachent le prénom de sa bien-aimée « FELICIE » et l'inscription « SOUVENIR DU FRONT 1914-15 ».

*Hauteur:75mm*



Sur cette timbale finement ciselée, le Poilu témoigne de sa participation à la Guerre en gravant « BATAILLE DE LA SOMME » entre des motifs floraux.

*Hauteur:75 mm*



*Y en a d'autr' ben appliqués  
A fabriquer des **briquets**  
Dans des cartouch' éclairantes ...*

### Briquets fabriqués à partir de cartouches éclairantes



Briquet fabriqué dans une cartouche éclairante gravée « FORT DE VAUX 1918 » témoignant de la participation du Poilu à cette bataille meurtrière pour la défense de Verdun. Sur le couvercle amovible, il a signé son œuvre « A. Dumont ».

Hauteur: 90 mm



Briquet avec pour seul décor un bouton d'uniforme anglais.

Hauteur: 90 mm



Le couvercle de ce briquet est décoré d'une pièce de 5 centimes à l'effigie de Marianne, pièce qui a le même diamètre que celui de la cartouche éclairante. A cet aspect pratique s'ajoute le côté superstitieux du sou porte-bonheur. Sur le corps du briquet, le Poilu a gravé son nom « François Esparbié ».

Hauteur: 100 mm

*Je n'parl'pas des artilleurs  
Qui transform'nt en **vas' à fleurs**  
Des douill' d'obus tout' brillantes.*

### Douilles d'obus transformées en vases à fleurs



Vases réalisés dans des douilles d'obus de 37. L'artilleur a gravé sur des blasons les Campagnes auxquelles il a participé : « YSER 1914 » et « ALSACE 1917 ».

Hauteur: 85 mm



Vase décoré d'un motif en étain en forme de feuillage.

Hauteur: 85 mm

*Mais les pûs malins font choix,  
Pour fair' des **bagu'** et des **croix**,  
d' l'aluminium de fusées...*

### Bagues en aluminium de fusée



Sur le chaton de cette bague, trois petites fleurs gravées. Dans un esprit patriotique et peut-être pour rechercher une protection divine, le Poilu a incrusté des éclats de vitraux, aux couleurs du drapeau français, récupérés dans les décombres d'une église détruite.



Bagues à anneaux ouvragés. Sur le chaton de l'une, un trèfle à quatre feuilles porte-bonheur en cuivre rouge et sur le chaton de l'autre, un buste de soldat minutieusement gravé.

*Mais les pûs malins font choix,  
Pour fair' des **bagu'** et des **croix**,  
d' l'aluminium de fusées...*

### Croix en aluminium de fusée



Croix en aluminium insérée dans une balle de fusil, elle-même emboîtée dans une cartouche. Sur un fragment de ceinture d'obus, le Poilu a gravé « 1916 ».

*Hauteur: 100 mm*



Croix finement ciselée, surmontée d'un anneau. Les croix ne devant pas apparaître sur les uniformes, les soldats les portaient autour du cou, sous leurs vêtements. *Hauteur: 50 mm*



Cœur à bord finement crénelé surmonté d'une croix. *Hauteur: 75 mm*



*D'aluminium de fusées ...  
y en a d'quoé fabriquer  
Vingt bagu' ou eun' tabaquièrre*

### Tabatières en aluminium de fusée



Sur cette tabatière, le Poilu témoigne de sa participation à la Bataille de la Marne en gravant sur une face « SOUVENIR DU FRONT DE CHAMPAGNE » et sur l'autre « GUERRE 1914-15-16 ». Le couvercle est orné d'incrustations en cuivre rouge.

*Longueur:52 mm*



D'une main non experte, le Poilu a gravé sur le pourtour de sa tabatière en aluminium « SOUVENIR DE ESTREE - G:1914-15-16 ». Estrée, commune du Pas-de-Calais fut durement touchée pendant le Première Guerre Mondiale.

*Longueur:55 mm*

*Les Poilus la têt' penchée  
Chacun sùs son p'tit étàu,  
A coups d'lime et d'vieux couteaux,  
Font des « Souv'nirs de Tranchées »*

### Souvenirs de Tranchées



Muni d'un outillage rudimentaire ce Poilu a confectionné son souvenir de tranchées, un coupe-papier. Une cartouche allemande gravée « SOUVENIR » sert de manche. Sur le culot, une lame lancéolée en cuivre rouge avec motif floral et « 1916 ». A l'autre extrémité de la cartouche, une plume insérée dans une balle évidée.

*Longueur:195 mm*



Pendentif en laiton de douille. En donnant à ce souvenir de tranchées une forme de missel, le Poilu a peut-être recherché une protection divine.

*Hauteur:55 mm*

*Et, quand is n'y grav'nt ein cœur  
 Au milieu d'ein bouquet d'fleurs,  
 C'cœur-là n's'y trou'pas sans cause.*

### Cœurs gravés



Vase ciselé par un Poilu dans une douille de 37. Entre du muguet et des pensées, un cœur avec initiales « M S » et « SOUVENIR DE LORRAINE ».

*Hauteur:85 mm*



A droite, briquet en laiton de douille. Sur le plat, orné de coins en cuivre rouge, le soldat a maladroitement gravé un cœur entre les initiales B et F.

*Dimensions:50 mm x 30 mm*



Cœur en aluminium de fusée. Sur une face, l'inscription « Sir de 1914-15-16 » (Sir, abréviation de Souvenir). Sur l'autre face, entre deux branches de laurier, les initiales entrelacées « N C » d'une épouse ou d'une fiancée.

*Hauteur:30 mm*

La Guerre terminée, ce Poilu expose avec fierté son casque Adrian intact et ses décorations militaires sur une plaque en laiton ouvragée par repoussage du métal. Deux rameaux entrecroisés entourent le casque, du laurier symbole de victoire et du chêne symbole de force. De part et d'autre de sa photo, les Campagnes auxquelles il a participé « MARNE, AISNE, YSER, SOMME, VERDUN, ARTOIS, ARGONNE, CHAMPAGNE ». En haut, les dates « 1914 » et « 1918 ».

### Souvenirs de Guerre



*Dimensions:520 mm x 375 mm*

## Taxi de la Marne



Reproduction d'une voiture réalisée par un Poilu à partir de laiton de douille pour la carrosserie et les pare-chocs, de clous de maréchal-ferrant pour les rayons des roues... Cette pièce rappelle l'Épopée des Taxis de la Marne des 6 et 7 septembre 1914, les taxis parisiens furent réquisitionnés pour transporter des soldats.

*Longueur:260 mm*

La matière première de la production d'objets « d'Artisanat de Poilus » vient essentiellement des obus trouvés sur le champ de bataille. Des mains des soldats artisans sortiront les pièces les plus étonnantes, parfois grossières, parfois finement sculptées. Ici, la fusée devient encrier, là, la ceinture d'obus se transforme en coupe-papier, la douille en vase...

## Obus complet. *Hauteur:650mm*



**Fusée munie de son chapeau**  
Mécanisme de mise à feu

**Ogive**  
en acier forgé contenant les balles ou la poudre

**Ceinture d'Obus**  
en cuivre rouge sertie autour de l'ogive

**Douille**  
en laiton contenant la charge propulsive



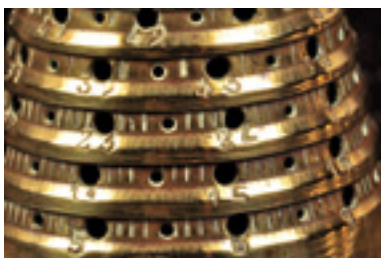
Le chapeau de la fusée protège le mécanisme de mise à feu de l'obus. Il possède une gravure hélicoïdale avec des trous gradués (de 0 à 49 secondes). L'artilleur choisit le trou à percer et programme ainsi le moment de l'éclatement de l'obus. Les Poilus récupéraient les chapeaux en laiton pour confectionner coquetiers, clochettes, briquets...

## Objets fabriqués à partir du chapeau de la fusée d'obus



**Fusée d'obus** en acier surmontée de son chapeau protecteur en laiton.

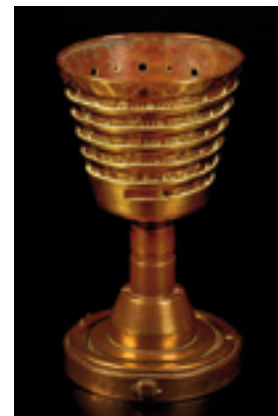
*Hauteur:100mm*



Gros plan du chapeau de la fusée montrant la gravure hélicoïdale avec les événements numérotés.

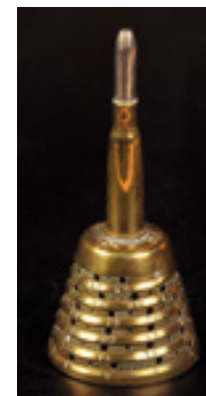
*Hauteur:65mm*

## Chapeau de la fusée



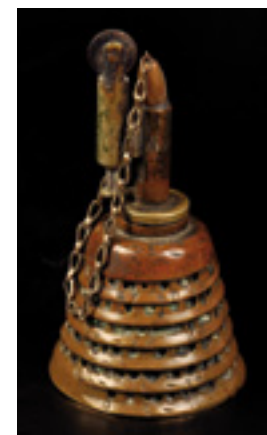
Pour fabriquer ce **coquetier**, le Poilu a dévissé et retourné le chapeau d'une fusée d'obus. La gravure hélicoïdale sert de décor au «calice».

*Hauteur:100 mm*



Le corps de cette **clochette de messe** est le chapeau d'une fusée d'obus, le manche, une cartouche et le battant une balle de fusil.

*Hauteur:125 mm*

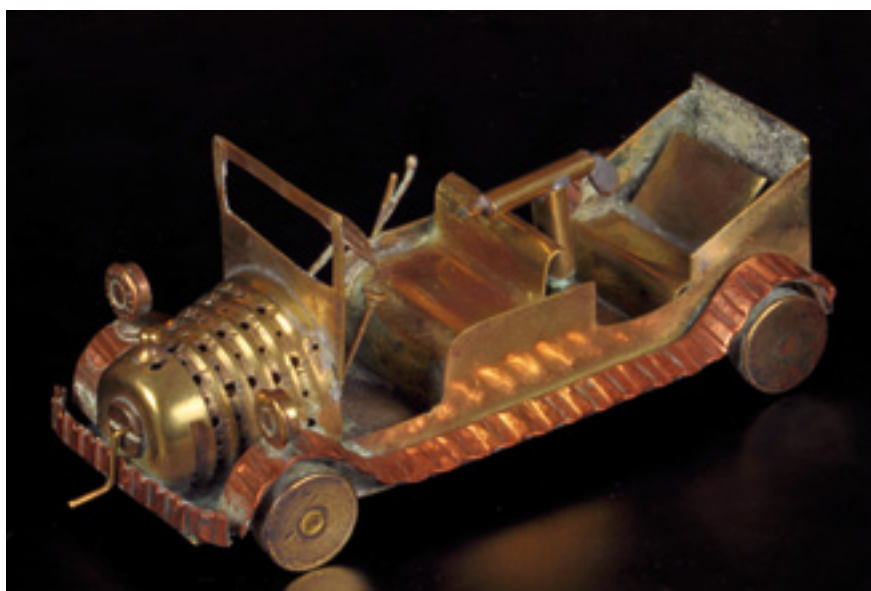


Le réservoir de ce **briquet** est réalisé à partir du chapeau d'une fusée sur lequel a été soudée une cartouche de fusil portant le mécanisme d'allumage.

*Hauteur:90mm*

Automobile réalisée par un Poilu à partir de matériaux trouvés sur le champ de bataille : chapeau d'une fusée d'obus pour le capot, laiton de douille pour les sièges, ceinture d'obus pour les marchepieds et les pare-chocs, culots de douilles pour les roues, bouton d'uniforme pour le volant...

### Chapeau de la fusée



Dimensions: 220 mm x 85 mm

### Chapeau de la fusée



**Chandeliers** constitués de trois chapeaux de fusées superposés. Le socle est un épais culot d'ogive en acier avec logements pour billes en plomb, shrapnells.

Hauteur: 245 mm



Deux chapeaux de fusées d'obus et des pièces d'artillerie constituent le corps de ces chandeliers. Le socle, culot d'ogive avec sa ceinture est orné de balles et de shrapnells.

Hauteur: 270 mm

La fusée vissée sur l'obus est une véritable pièce d'horlogerie qui déclenche la déflagration du projectile à l'instant précis choisi par l'artilleur. Généralement en acier, elle restait intacte après l'explosion, ce qui donnait aux soldats des informations précieuses quant aux positions ennemies. Outre l'intérêt stratégique, elle fournissait au Poilu de la matière pour la confection d'encrier ou de presse-papier.

### Objets fabriqués à partir de fusées d'obus



**Encrier.** Fusée sur un culot d'ogive contenant des shrapnells. Le bouchon porte le croissant, emblème de l'Empire Ottoman. Un porte-plume est posé sur le support en cuivre rouge de ceinture d'obus.

Hauteur:140 mm



Fusée d'obus trouvée sur un champ de bataille.

Hauteur:90mm



**Presse-papier.** Sur un socle en bois orné de shrapnells, un tank britannique Mark V réalisé à partir de laiton de douille et d'aluminium. Au verso du support, l'inscription manuscrite « Copie du tank utilisé pendant la Grande Guerre réalisée à la main par B., conducteur de tank, à partir de bombes allemandes et shrapnells ».

Dimensions:110 mm x 80 mm



**Fusée** soudée sur une plaque en laiton martelé en forme de feuille de vigne.  
Largeur:220 mm



### Encriers réalisés par des Poilus à partir de fusées d'obus.

**Fusée** sur un socle ajouré certainement récupéré dans les décombres d'une maison bombardée. Hauteur:90 mm

## Fusée d'obus



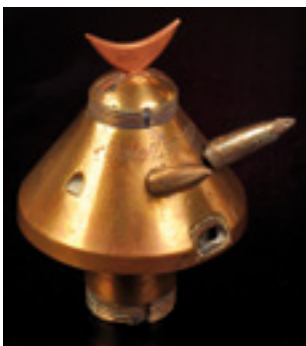
**Presse-papier.** Astucieux assemblage d'un culot de douille, d'une section d'ogive et d'une fusée d'obus Dopp. Sur le laiton, le soldat a gravé « BELGIQUE ».

*Hauteur:105mm*



**Presse-papier.** Fusée d'obus Dopp surmontée de trois cartouches Mauser entrecroisées.

*Hauteur:120mm*



**Encrier.** Fusée d'obus Dopp Z.92 avec bouchon surmonté du croissant Ottoman. Deux balles de fusil servent de support au porte-plume.

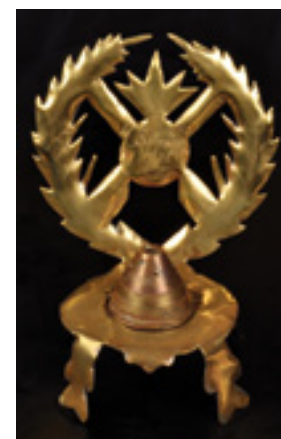
*Hauteur:90mm*

## Fusée d'obus



**Encrier.** Fusée d'obus insérée dans une feuille de vigne stylisée découpée dans du laiton de douille. Bouchon articulé grâce à une charnière.

*Hauteur:200mm*



**Encrier.** Fusée d'obus insérée dans une plaque en laiton de douille découpée et repliée. Au centre, l'inscription « SOMME 1916 » et les initiales « EP ».

*Hauteur:190 mm*



**Encrier.** Fusée d'obus fixée sur un socle en bois. Le support du porte-plume et la prise du bouchon sont en cuivre rouge de ceinture d'obus.

*Diamètre:110mm*



## Fusée d'obus



**Encrier.** Fusée d'obus Dopp Z.92 soudée sur un culot de douille. Le bouchon rappelle la pointe du casque allemand. Les pieds sont découpés dans le corps même de la douille. A la base de la fusée, une ceinture d'obus.

*Hauteur:170mm*



**Garniture de bureau.** Fusée d'obus incorporée dans une plaque en laiton découpée et repliée. Le support pour porte-plume, également en laiton de douille, est finement ciselé.

*Largeur:130mm*



**Encrier.** Fusée d'obus soudée sur un socle en laiton. Forme originale simulant une bouilloire avec anse torsadée. Bouchon articulé grâce à une charnière.

*Hauteur:85mm*

## Fusée d'obus



**Garniture de bureau.** L'encrier est une fusée d'obus posée sur un support en bois avec décor floral et blasons sculptés. Un emplacement pour porte-plume est creusé dans le bois. Au verso, le Poilu a gravé au couteau « ALSACE 1917 ».

*Largeur:270mm*



**Garniture de bureau.** L'encrier est une fusée d'obus HZ.14 fixée sur un support en bois biseauté. Des balles de fusil inclinées permettent de recevoir un porte-plume.

*Largeur:215 mm*



**Garniture de bureau.** Encrier encasté dans un culot de douille ajouré. Le bouchon pivote sur un axe. Des balles incurvées soudées sur une ceinture d'obus recourbée en fer à cheval servent de support au porte-plume.

*Hauteur:170mm*



## Fusée d'obus



**Encrier.** Fusée d'obus fixée sur un support en bois sculpté « SOUVENIR DU FRONT » et « 1914-15-16 ».

*Largeur: 135mm*



**Bougeoirs** réalisés à partir de fusées Dopp soudées sur des disques en laiton ciselé. Motifs floraux avec inscriptions « 1916 CHAMPAGNE » sur l'un et « BEAUMONT SUR VESLE » sur l'autre.

*Diamètre: 100 mm*

L'aluminium des fusées allemandes était recherché pour la confection de nombreux objets : bagues, ronds de serviette, tabatières, pendentifs... Les Poilus fondaient l'aluminium dans des forges de fortune, la fusion était activée par un chalumeau fait d'un vieux fourreau de baïonnette Lebel. Ils coulaient ensuite le métal fondu dans des moules façonnés en bois ou en pierre tendre. Après refroidissement, ils poursuivaient leur travail à la lime puis à la toile émeri pour un polissage. Ils personnalisait enfin leur œuvre en y ajoutant un décor : initiales, gravures, incrustations, sculptures ...

## Objets fabriqués à partir de l'aluminium des fusées allemandes



**Fusée allemande H.Z** avec son gros anneau en aluminium.



**Fusée allemande** en coupe. Le canal de mise à feu, en aluminium, est à peu près du diamètre du doigt et par simple sciage on obtenait trois ou quatre rondelles, ébauches de bagues. L'aluminium pouvait aussi être fondu et coulé.



Du simple anneau en aluminium à la bague terminée, véritable bijou.

## Bagues en aluminium de fusée



1. Cœur sculpté dans l'aluminium avec de part et d'autre une fleur.
2. Croix de Lorraine gravée sur le chaton ovale. Une fleur est sculptée de chaque côté.
3. Bague fine pour femme avec élégant motif floral.



1. Le chaton représente une fleur à quatre pétales avec incrustation de cuivre rouge de ceinture d'obus.
2. Sur le chaton ovale un fragment de laiton à bord festonné avec deux initiales entrelacées.
3. Incrustation de cuivre rouge sur le chaton. Initiales « J C » entrecroisées.



1. Incrustation d'un éclat de verre rouge sur le chaton. Fleur sculptée de part et d'autre.
2. Chaton hexagonal, avec incrustation de laiton de douille gravé des initiales « CV ».
3. Motifs géométriques sur le chaton rectangulaire et sur l'anneau.

## Bagues en aluminium de fusée



1. Trèfle à quatre feuilles en cuivre rouge de ceinture d'obus soudé sur le chaton en forme d'écu. Anneau double.
2. Toute petite boussole incrustée sur le chaton carré.
3. Trèfle à quatre feuilles sculpté dans l'aluminium. Feuillages sur l'anneau.



1. Chaton rectangulaire gravé « YSER » à la pointe du couteau.
2. Chaton carré avec initiales « E M ». Anneau ouvragé.
3. Chaton rectangulaire avec initiales « C H » entrecroisées.



1. Incrustation de laiton sur le chaton en forme d'écu. Feuilles de lierre gravées sur l'anneau.
2. Serpent enroulé sur lui-même, finement gravé sur tout le corps.
3. Sur le chaton rond, une prise de guerre : un bouton prussien découpé et soudé.

## Ronds de serviette en aluminium de fusée



Pour réaliser les **ronds de serviette**, les Poilus confectionnaient une empreinte qui servait de moule dans lequel ils coulaient l'aluminium fondu. Après limage et polissage, ils les décoraient d'incrustations de laiton ou de cuivre, gravées de dates, d'initiales, de lieux... Les anneaux étaient plus ou moins décorés selon l'inspiration du Poilu.

*Diamètre:60 mm environ*

## Ronds de serviette en aluminium de fusée



Sur le pourtour du **rond de serviette** qu'il a confectionné, le Poilu a gravé entre les dates « 1914 » et « 1916 » le nom et le prénom de sa bien-aimée « BRICET CYPRIENNE ». L'inscription « YSER » dans le cartouche central fait référence aux violents combats qui eurent lieu dans les Flandres.

*Diamètre:53 mm*



Ecusson avec initiale « A » en cursive majuscule, entouré d'une branche de chêne avec feuilles et glands, symbole de Force et d'une branche de gui, porte-bonheur.

*Diamètre:50 mm*

## Ronds de serviette en aluminium de fusée



**Ronds de serviette** réalisés par un Poilu à l'intention de ses deux filles CHARLOTTE et GERMAINE. Anneaux décorés de motifs floraux avec incrustation de cuivre rouge au cœur de chaque fleur. *Diamètre:42 mm*



**Rond de serviette** en forme de casquette avec inscriptions « 1914 – CAMPAGNE - 1915 » sur la visière et « SOUVENIR BOIS D'HAUSS » sous la visière. *Longueur:66 mm*



**Ronds de serviette** personnalisés par initiales « M M » gravées sur un chaton évoquant une boucle de ceinturon ou « J F B » sur un blason mis en relief par martelage. *Diamètre:46 mm*

## Tabatières en aluminium de fusée



### Tabatières inachevées

1. Boîte ovale obtenue après démoulage et polissage. Une planchette en bois ajustée, fixée sur la face interne du couvercle, assure l'étanchéité.
2. Couvercle bombé avec gros anneau en cuivre.
3. Décor naïf gravé sur le corps et le couvercle.

*Longueur:57 mm*



**Tabatière** avec décor floral et inscriptions ciselées « SOUVENIR 1916 VERDUN ». Le Poilu a signé son œuvre d'initiales entrelacées « M C ».

*Longueur:55 mm*



## Coupe-papiers en aluminium de fusée



Longueur:285 mm



Longueur:240 mm



Longueur:190 mm

Par un harmonieux assemblage d'aluminium et de cuivre rouge de ceinture d'obus ou de laiton de douille, des Poilus ont réalisé ces coupe-papiers aux formes originales.

**Coupe-papier.** Sur une face, les symboles de la Lorraine, le chardon enroulé autour de la double croix, l'inscription « 4° Génie – Souvenir – Cie 14/17 » et d'élégantes initiales entrelacées « A V » pour Aymar de Verna. Sur l'autre face, les dates « 1914-1915-1916 » sur un ruban enroulé en spirale autour d'une branche de laurier. Au-dessus d'armoiries sont gravés les noms M. Lagier, A. Demeuse, M. Defoix, A. André, L. Manfredi.

## Coupe-papier en aluminium de fusée



Longueur:220mm

## Pendentifs en aluminium de fusée



**Cœur** réalisé à partir de l'aluminium de fusée fondu et moulé. Après polissage, le Poilu a sculpté sur une face un trèfle porte-bonheur et gravé sur l'autre face « SOUVENIR DE LA GUERRE 14-15 ». *Longueur:22 mm*



**Pendentifs** réalisés avec plus ou moins d'habileté.

1. Cœur en aluminium, sans décor. *Hauteur:30 mm*
2. Croix de Lorraine gravée, pour seul décor. *Hauteur:30 mm*
3. Initiales entrecroisées « B Q » ciselées sur le cœur. *Hauteur:25 mm*
4. Véritable bijou. Initiales « A B » gravées sur un petit cœur en cuivre rouge, lui-même incrusté dans le cœur en aluminium. *Hauteur:20 mm*

## Autres réalisations en aluminium de fusée



### Cadre

Sur une plaque en aluminium, un Poilu a découpé trois anneaux pour y placer des photos de famille. Les contours sont finement ciselés. A la base, l'inscription « Vélizy sur Oise 1918 ».

*Dimensions:160 mm x 147 mm*



**Petites enclumes** en aluminium moulé, bien utiles pour la fabrication des bagues. Inscriptions « GREAT WAR 1914-1918 » et « WORLD WAR 1914-19 ». *Longueur:85 mm*



**Porte-plume.** Manche élargi et aminci par martelage. Inscriptions « Campagnes 1914-15-16 » et initiales « G M ». *Longueur:230 mm*

Les ogives sont des étuis en acier forgé renfermant la charge offensive. Les unes à paroi fine, explosent en l'air en libérant une pluie de balles mortelles (shrapnells), les autres à paroi épaisse, éclatent à l'impact, tuant par projections d'éclats. Shrapnells et éclats d'obus ont été utilisés par les Poilus pour confectionner des objets.

### Objets fabriqués à partir d'éclats d'obus



Longueur:245 mm



Longueur:265 mm



Longueur:235 mm



Longueur:330 mm

Chacun de ces **coupe-papiers** a été réalisé dans le corps même d'un éclat d'obus. Une partie est laissée à l'état brut pour constituer le manche. L'autre partie chauffée et forgée donne une lame effilée ou en forme de yatagan. Les Poilus qui les ont confectionnés savaient de toute évidence travailler le métal.

### Eclats d'obus



**Crucifix.** Croix réalisée à partir d'éclats d'obus de grande taille sur laquelle un Christ de récupération a été soudé.

Hauteur:350 mm

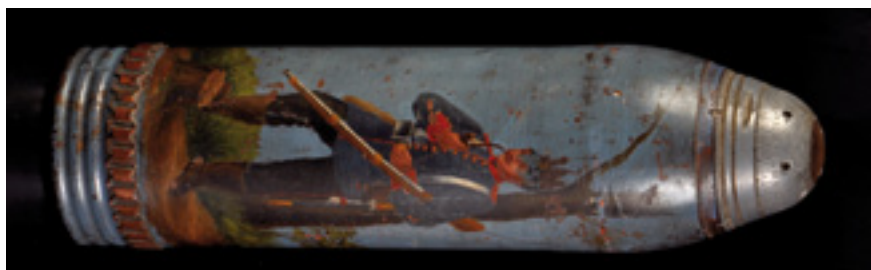


**Coupe-papier.** Assemblage d'un éclat d'obus à l'état brut et d'un fragment de cuivre rouge de ceinture d'obus aplati par martelage, poli et gravé « Nieuport – Yser- 1915 »

Longueur:240 mm

Les obus sont pourvus d'une ceinture en cuivre rouge lisse. Après leur sortie de l'âme du canon, ces ceintures présentent des stries profondes. Au moment de l'éclatement du projectile, la ceinture de cuivre se déchire, mais il arrive souvent que le culot de l'obus reste entier, auquel cas la ceinture de cuivre reste intacte. Déchirée ou entière, elle est récoltée par le Poilu, redressée et par un ingénieur martelée elle donnera d'impressionnants coupe-papiers ou servira tout simplement de décor à de nombreux objets.

## Objets fabriqués à partir de la ceinture d'obus



Soldat peint sur un obus autrichien. La ceinture est intacte.

Hauteur:330mm



**Culot** resté entier, après éclatement de l'obus. La cassure s'est faite naturellement au niveau de la diminution d'épaisseur de la paroi de l'ogive. La ceinture aux rayures profondes est restée intacte.

Hauteur:75 mm



**Ceinture** en cuivre rouge détachée à grand-peine de son obus, redressée et mise à plat.

Longueur:200 mm

Coupe-papiers réalisés à partir de ceintures d'obus. Alors que le côté manche reste le plus souvent à l'état brut avec ses rainures, le côté lame est aplati par martelage, aminci et poli. Les lames peuvent être droites, effilées, incurvées ou en forme de yatagan.

## Ceinture d'obus



Longueur:275 mm



Longueur:285 mm



Longueur:235 mm



Longueur:200 mm



Longueur:170 mm



La particularité de ces coupe-papiers est la présence, entre le manche strié et la lame aplatie, d'une garde : ailette en cuivre ou simple repli de la ceinture d'obus ou balles de fusil courbées et soudées.

### Ceinture d'obus



Longueur:260 mm



Longueur:230 mm



Longueur:270 mm



Longueur:270 mm



Longueur:230 mm

Sur ces coupe-papiers, les lames martelées et polies sont gravées de lieux de Bataille, de dates, d'initiales : « Verdun 1918 », « Nieuport », « G.S 1914-15 », « Grande Guerre 1914-15-16-1917 » et « Alsace ».

### Ceinture d'obus



Longueur:270 mm



Longueur:215 mm



Longueur:260 mm



Longueur:300 mm



Longueur:300 mm

Les ceintures en cuivre qui ont servi à la réalisation de ces coupe-papiers proviennent d'obus de calibres différents. Gravures et inscriptions sur la lame ou sur le manche.

### Ceinture d'obus



Longueur: 155 mm



Longueur: 130 mm



Longueur: 280 mm



Longueur: 110 mm



Longueur: 320 mm

Sur ces coupe-papiers, les Poilus ont privilégié le décor du manche. Une extrémité de la ceinture d'obus a été très amincie pour former un long pétiole qui, élargi par martelage, prend la forme de feuilles nervurées.

### Ceinture d'obus



Longueur: 158 mm



Longueur: 140 mm



Longueur: 205 mm



Longueur: 175 mm



Longueur: 265 mm

## Ceinture d'obus



**Coupe-papier** exceptionnellement ouvragé. L'extrémité du manche, d'abord bifide et effilée, a été élargie et façonnée pour former un serpent et une feuille de chêne qui s'enroulent sur le manche. Sur la lame festonnée, l'inscription « Champagne ».

*Longueur:216 mm*



Gros plan du serpent et de la feuille de chêne.



Manche ouvragé avec serpent et feuilles d'arbre, lame avec inscription « VERDUN 1917 » légèrement effacée par le temps.

*Longueur:200 mm*

## Ceinture d'obus



**Coupe-papier.** Sur la lame amincie et polie, une longue campanule sur fond guilloché. Sur l'extrémité du manche aplatie et ouvragée «VERDUN 1917» rappelant les batailles les plus sanglantes de la Guerre.

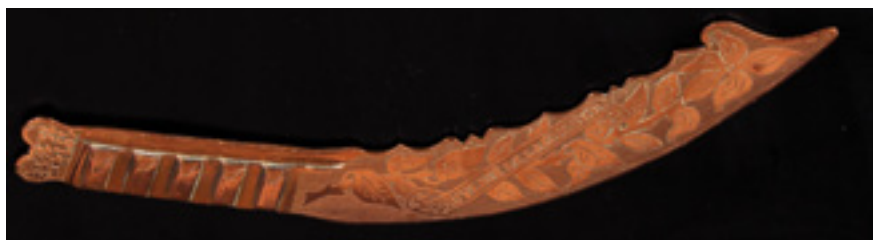
*Longueur:245mm*



**Coupe-papier** réalisé à partir d'une ceinture d'obus ouvragée et martelée sur les deux faces de telle sorte que les stries ne sont plus apparentes. Sur une face, le Poilu a gravé « SOUVENIR DE SALINDRES 1918 » et sur l'autre, il a signé son œuvre « MAURICE DOUET ».

*Longueur:225 mm*

## Ceinture d'obus



**Coupe-papier.** Sur une face, délicat décor floral, inscriptions « SOUVENIR DE LA GUERRE » et les dates « 1914-15-16-17 » à l'extrémité du manche. Sur l'autre face, deux lieux de combats « YSER » et « STEENSTRAETE » dans un cartouche guilloché. Le Poilu a signé son œuvre « Edouard de Munster ».

*Longueur:225 mm*



**Sabre.** Imposante pièce en cuivre rouge de ceinture d'obus de gros calibre. Sur la garde en laiton, l'inscription « VERDUN ».

*Longueur:460 mm*



**Coupe-papier.** Manche à l'état brut avec ses rainures, lame aplatie entièrement ajourée.

*Longueur:290 mm*

## Ceinture d'obus



Bien que complémentaires, ces deux coupe-papiers n'ont pas été exécutés par le même Poilu. Extrémité des manches ouvragée pour représenter sur l'un, une silhouette féminine avec chapeau de la Belle Epoque, sur l'autre, un profil masculin sobre avec houpe.

*Longueur:210 mm*



**1. Tire-bouton.** Extrémité amincie et recourbée pour former le crochet. Sur le manche, l'inscription « VERDUN » et les dates « 1914 - 1917 ».

*Longueur:80mm*

**2. Tire-bouton.** Extrémité du manche ouvragée et gravée.

*Longueur:145 mm*

**3. Objet original** avec d'un côté, un coupe-papier signé « M.Dufour » et de l'autre côté, un porte-plume.

*Longueur:200 mm*



## Ceinture d'obus



**Coffret.** Cuivre rouge de ceinture d'obus de gros calibre pour le corps et laiton de douille découpé et martelé pour le couvercle. Deux fragments de ceinture d'obus entrecroisés constituent la prise. Les quatre pieds sont des balles de fusil.

*Longueur: 170 mm*



*Hauteur: 115 mm*



*Hauteur: 70 mm*

Sur ces deux objets, un fragment de ceinture d'obus en fer à cheval. Le premier est un cadre à photo. Le second avec balles incurvées sert de support pour porte-plume.

## Ceinture d'obus



**Coupe.** Douille d'obus de 120 dont le corps est rétréci à la base puis élargi. Décors en cuivre rouge de ceinture d'obus ouvragés. Ecusson en laiton avec l'inscription « VERDUN ».

*Hauteur: 300 mm*



**Ronds de serviette** réalisés à partir de fragments de ceinture d'obus découpés en volutes ou gravés.

*Diamètre: 40 mm*

## Ceinture d'obus

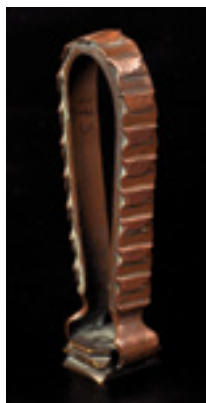


**Cadre à photo** réalisé par assemblage de fragments de ceinture d'obus ingénieusement transformés en feuilles, glands et serpents. A la base, sur un ruban en ceinture d'obus, l'inscription « A mes chers parents ».  
*Hauteur:285 mm*



**Pot à crayons** réalisé à partir d'une douille de 37 décorée de fragments de ceinture d'obus et gravée « SOUVENIR DE CRAONNELLE 1917 ».

*Hauteur:65 mm*



**Sceau** dont le manche est un fragment de ceinture d'obus replié.

*Longueur:80 mm*

## Ceinture d'obus

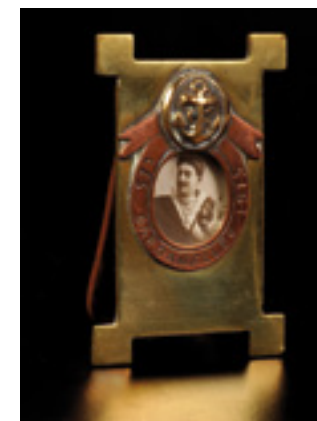


**Chandelier.** L'anneau supportant les coupelles (fusées Dopp Z tronquées) et les volutes formant la poignée sont en cuivre rouge de ceinture d'obus. Le socle est une pièce d'artillerie.  
*Hauteur:280 mm*



**Garniture de fumeur.** Sur un socle en cuivre, un briquet réalisé à partir d'une douille de 37 décorée de ceinture d'obus et un cendrier confectionné dans une grenade éclatée. Quatre balles de fusil recourbées servent de pieds.

*Dimensions:115 mm x 90 mm*

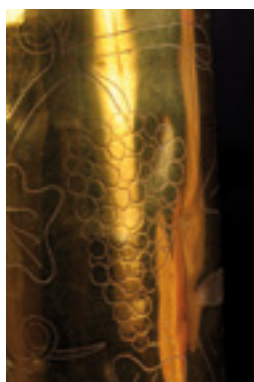


**Cadre à photo** en laiton de douille décoré d'un bouton d'uniforme marin et d'un anneau découpé dans une ceinture d'obus. En gravant « LES DARDANELLES 1915 », le Poilu témoigne de sa participation à cette Bataille Navale au cours de la Campagne d'Orient.

*Hauteur:70 mm*

La douille est un étui en laiton contenant la poudre qui propulse l'obus. Le coup tiré, elle est éjectée du canon, le célèbre « 75 ». Les artilleurs récupéraient des douilles pour les transformer en vases et en bien d'autres objets en laiton.

## Objets fabriqués à partir de douilles d'obus de 75 mm



### Transformation d'une douille d'obus en vase.

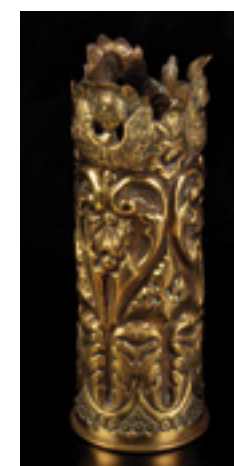
Sur ce document d'époque, dessin d'une grappe de raisin et de feuilles de vigne pour servir de calque. A gauche, grappe de raisin reproduite par piquetage sur le laiton. Les Poilus plus doués dessinaient directement le motif. En haut, grappe de raisin et feuille de vigne mises en relief par repoussage du laiton sur un fond martelé. Le Poilu, muni d'un petit burin et d'un marteau, a « repoussé » le métal tout autour du motif.

## Douilles d'obus de 75



Sur le fond martelé de cette douille de 75 transformée en vase, se détache un chérubin remplissant une cornue de grappes de raisin. En exergue, l'année « 1917 ».

*Hauteur: 240 mm*



Exceptionnelle réalisation d'un Poilu qui avait la parfaite maîtrise du travail du métal. Composition recherchée et équilibrée d'alternance d'angelots et de fleurs stylisées.

*Hauteur: 255 mm*



## Douilles d'obus de 75



Astucieux travail au repoussé. Lorsque les vases sont placés côte à côte, les deux fleurs à tige courbée dessinent un large cœur dans lequel le Poilu a gravé « MONTIERS », deux villages des Ardennes. Sur l'autre face, sous la couronne ajourée de cœurs, deux prénoms « LOUIS » et « MARIA ». *Hauteur:290 mm*

## Douilles d'obus de 75



**Vases** avec inscriptions « VERDUN » et « WOEVRE ». Remarquable exécution de l'initiale du nom de ces deux villes martyres. La branche droite du V ainsi que la branche centrale du W se ramifient en un élégant rameau avec fleur, bouton floral et feuilles. Chacune de ces initiales sort d'un cœur.

*Hauteur:300 mm*



Scène galante. Une jeune femme à l'allure espiègle, cachant un képi derrière son dos, s'adresse à un soldat qui tend la main pour le récupérer.

*Hauteur:340 mm*



Douilles d'obus de 75



Sur le vase de gauche, imposant bouquet de chardons, avec tiges et feuilles épineuses illustrant la devise lorraine « qui s'y frotte, s'y pique ». *Hauteur:350 mm*

Sur celui de droite, une branche de marronnier avec feuilles très découpées et marron dans sa bogue. *Hauteur:245 mm*



Sur un fond martelé, un Poilu a illustré la Fable de La Fontaine « Le Renard et la Cigogne ». *Hauteur:345 mm*

Douilles d'obus de 75



A gauche, vase original. Entre le pied aminci, plissé et le col très évasé, une large frise avec motif floral. Cette réalisation a été possible du fait de la ductilité du laiton. *Hauteur:330 mm*

A droite, grandes feuilles de chêne découpées dans le corps de la douille. Entre deux rameaux entrecroisés, les initiales « S C ». *Hauteur:310 mm*



A gauche, travail peu commun de peinture sur douille. Entre deux cèdres, un cerf à l'allure majestueuse. *Hauteur:295 mm*  
A droite, réalisation particulière simulant un tronc d'arbre. Dans un cadre ovale, un cheval, un arbre et des joncs finement gravés. *Hauteur:305 mm*

Douilles d'obus de 75



Une scène de guerre s'enroule autour de ce vase. Une différence de martelage à mi-hauteur permet de distinguer le ciel de la mer. Un avion largue une bombe sur un sous-marin qui bombarde un paquebot. Le Poilu fait peut-être référence au naufrage du Lusitania, paquebot britannique coulé en 1915 par un sous-marin allemand.

*Hauteur:350 mm*



Sur un canon, le fier coq gaulois dressé sur ses ergots, chante sous un soleil rayonnant. Entre deux branches de houx, l'inscription « ALSACE 1917 ».

*Hauteur:350 mm*

Douilles d'obus de 75



Sur le vase de gauche, un rameau avec feuilles nervurées. Sur celui de droite, le même rameau, en symétrie, avec les mêmes feuilles mais... les nervures ne sont pas gravées. Le Poilu n'a certainement pas pu terminer son œuvre.

*Hauteur:340 mm*



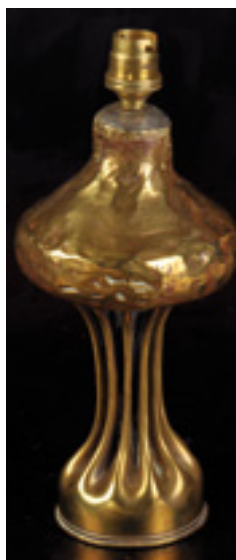
Originale transformation d'une douille d'obus. Entre une branche de chêne et une branche de lierre, l'inscription « VEDUN ». S'étant rendu compte de l'erreur, le Poilu a rajouté « R » en tout petit caractère.

*Hauteur:290 mm*

Vase inachevé. Le Poilu a voulu graver « VERDUN » mais le travail s'est malheureusement terminé après les quatre premières lettres.

*Hauteur:200 mm*

## Douilles d'obus de 75



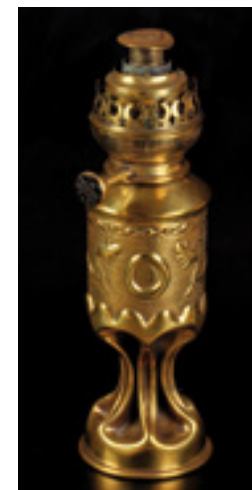
### De la douille de 75 à la lampe à pétrole.

1. Douille en laiton telle qu'on la trouvait sur le champ de bataille. Le laiton étant ductile, les Poilus arrivaient par chauffage à resserrer ou à dilater le métal.
2. Lampe. Pied plissé, partie centrale bombée et partie supérieure resserrée pour y ajuster le mécanisme d'allumage récupéré sur une autre lampe. *Hauteur:260 mm*
3. Lampe réalisée par un Poilu plus expérimenté. Pied plissé et torsadé, partie centrale bombée et ornée par fin piquetage de bouquets de fleurs. Les bosselures sur la partie renflée sont-elles volontaires pour donner l'apparence d'un tissu froissé ou seulement dues à des « accidents »? *Hauteur:290 mm*

## Douilles d'obus de 75



*Hauteur:280 mm*



*Hauteur:300 mm*



*Hauteur:315 mm*



*Hauteur:390 mm*

**Lampes à pétrole** réalisées à partir de douilles d'obus harmonieusement ouvragées. Décor : une colombe, des feuilles de chêne, des feuilles de lierre ou un cœur.



**Moulin.** Superbe réalisation à partir d'une douille anglaise soudée sur le culot d'une douille française de 155. Sur un fond martelé, une branche de lierre ramifiée s'enroule autour du moulin entre des fenêtres ajourées et une porte ouvragée. L'ensemble repose sur quatre cartouches munies de leur balle.

*Hauteur:410 mm*

## Douilles d'obus de 75



**Encrier.** Le réservoir est une douille raccourcie fermée par une plaque en laiton. Deux portes battantes servent de support pour porte-plume. L'étoffe de la partie supérieure servait à essuyer la plume.

*Hauteur:140 mm*

**Pot à crayons.** Douille raccourcie à bords festonnés avec motif floral et inscription « FURNES », ville belge où en 1914, le Roi Albert 1er installe son quartier général. Les mascarons et les pieds évoquent le Lion, symbole de la Belgique.

*Hauteur:130 mm*



**Cendrier** en forme de casquette d'officier réalisé à partir d'un culot de douille anglaise. La visière est surmontée d'un galon en cuivre rouge. *Diamètre:90 mm*

**Vide-poche** réalisé par un travail au repoussé sur une douille raccourcie. Délicat feuillage autour d'un cartouche gravé « 1918 ». *Hauteur:60 mm*



## Douilles d'obus



**Fourneau.** Douille raccourcie dont le bord festonné constitue la base. Sur un tiroir amovible, les initiales « M B » en cuivre rouge. *Hauteur:80 mm*

**Marmite.** Douille raccourcie dont la base a été arrondie par martelage. Le couvercle est en laiton de douille, les pieds sont des balles recourbées. *Diamètre:80 mm*



**Poudriers.** Sur celui de gauche, des motifs floraux entourent l'initiale « M ». Couvercle bombé avec inscription « SOUVENIR SEDAN ». *Hauteur:120 mm*

Sur celui de droite, élégant motif floral sur fond finement guilloché. Le couvercle plat est un culot de douille poli et décoré. *Hauteur:90 mm*

## Douilles d'obus de 75



**Porte-photos** réalisé à partir d'une douille dont le corps a été scié sur presque toute sa hauteur puis déplié. Le culot sert de socle. Laiton ouvragé par repoussage du métal et ajouré pour placer deux photos. *Hauteur:285 mm*



Sur ce **porte-photos** le Poilu a découpé le laiton pour placer trois photos. Riche décor de feuilles de vigne et de grappes de raisin. *Hauteur:310mm*

En sciant sur toute sa longueur le corps d'une douille privée de son culot, les Poilus obtenaient ainsi une plaque de laiton servant à la réalisation de nombreux objets.

### Laiton de douille



**Porte-courrier.** Par un travail au repoussé, les Poilus ont mis en relief des motifs floraux, des papillons, les symboles de la Lorraine et des dates.  
*Hauteur:300 mm*



**Porte-courrier en bois sculpté.** Motifs floraux et Croix de Lorraine entre les dates « 1914 – 1915 ». *Dimensions:310 mm x 230 mm*

### Laiton de douille



**Cadre** en laiton martelé avec décor en cuivre rouge : branche de chêne avec glands, tige fleurie et lierre. Le Poilu a signé son œuvre des initiales entrecroisées « C A » pour C.Augé

*Hauteur:215 mm*

**Briquet** en laiton. Mêmes initiales « C A » entrelacées sur une face et papillon voletant au-dessus de fleurs sur l'autre face. Sur la tranche, l'inscription « SOMME 10-7-18 ». *Diamètre:90 mm*



**Plaques patriotiques** en laiton ciselé. A gauche, branches de lierre entrecroisées, trèfle à quatre feuilles et inscription « VAUX ». Le Fort de Vaux, par sa position stratégique dominait Verdun.*Hauteur:180 mm*

A droite, fleurs entrelacées et inscription « ALSACE ». *Hauteur:115 mm*

Laiton de douille



**Encrier** réalisé par un Poilu en captivité. Il a gravé « Bedier Julien » entre deux clairons découpés dans le laiton, « Caporal Clairon » entre deux petits encriers et « Interné le 22 Septembre 1914 au Camp d'Alten Grabow Allemagne » sur le socle. *Hauteur:185 mm*



Sur l'encrier de gauche, corbeille de fleurs stylisée découpée dans du laiton. Médaillons avec inscriptions « CHAMPAGNE » et « 1917 ». Le socle en cuivre repose sur quatre balles. *Longueur:225 mm*



A droite, original encrier en laiton ciselé et décoré de cuivre rouge. Les pieds sont des cartouches de fusil munies de leur balle. *Longueur:190 mm*

Laiton de douille



**Encrier.** Deux lions dressés sur leurs pattes arrière, découpés dans du laiton de douille. Encriers en verre insérés dans un socle en cuivre rouge.

*Longueur:280 mm*



**Encrier.** Plaque en laiton repliée avec l'inscription maladroite « VERDUN 1917 ». Le réservoir est une fusée d'obus.

*Longueur:245 mm*



**Encrier.** Sur une plaque en laiton, le Poilu a mis en exergue un symbole patriotique, le Casque Adrian et un symbole porte-bonheur, une branche de gui dont les feuilles servent de support pour porte-plume.

*Longueur:290 mm*



Laiton de douille



**Cadre à photos** original. Les ailes du papillon sont en laiton de douille gravé de brins de muguet, le corps une cartouche décorée, la tête une balle shrapnell. *Hauteur:170 mm*



**Cadre à photo** en laiton avec pour décor, un fer à cheval, une branche de laurier, une branche de chêne et l'inscription « LORRAINE ». *Hauteur:245 mm*



**Pendule** insérée dans une plaque en laiton ornée de cartouches avec leur balle, de lierre et de l'inscription « VERDUN ». *Hauteur:260 mm*

Laiton de douille



**Porte-photos** en laiton ciselé. Deux Poilus témoignent de leur participation à la Grande Guerre, l'un en 1917 à OSTEL dans l'Aisne, l'autre à la Bataille de l'YSER.

*Hauteur:200 mm*



**Coffret** gravé « VERDUN 1918 ». Le laiton de douille embouti donne du relief aux parois latérales et au couvercle. *Longueur:160 mm*



**Tabatière.** Assemblage de trois métaux : laiton gravé « 1916 », cuivre rouge gravé « SOUVENIR D'UN MITRAILLEUR JB » et aluminium pour décor. *Longueur:90 mm*



## Laiton de douille



**Briquet** en laiton martelé. Le dos bascule sur un axe pour libérer le réservoir surmonté de la molette et de la mèche. Originalité : un petit cendrier amovible intégré dans le corps du briquet.

*Dimensions: 105 mm x 75 mm*

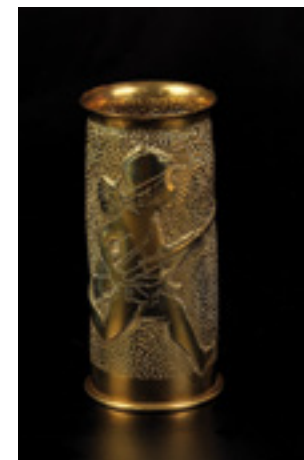


**Briquet de table** en laiton avec coins, larges nervures et grandes initiales « J D » en cuivre rouge de ceinture d'obus.

*Dimensions: 120 mm x 80 mm*

Peu encombrantes, légères, faciles à travailler, les douilles de 37mm en laiton ont servi à la réalisation de nombreux petits vases, briquets, pots à crayons, lampes...

## Objets fabriqués à partir de douilles de 37 mm



**Petits vases** montrant deux Poilus en action. Sur l'un, le soldat brandit un pistolet et une grenade, sur l'autre il combat, fusil Lebel en avant.

*Hauteur: 95 mm*



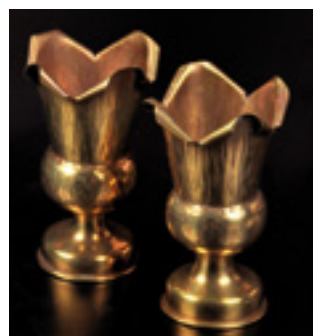
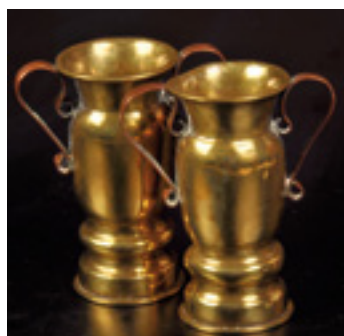
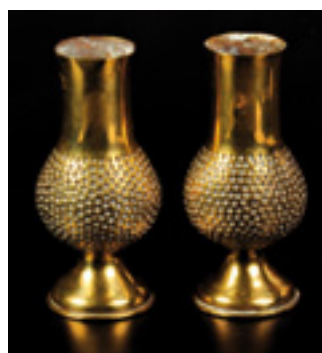
A gauche. Sur un fond guilloché, l'inscription « CRAONNE 1917 » gravée en grands caractères enroulés autour des vases.

A droite. **Vases** rétrécis à la base, renflés au centre et gravés « 1916 ARMEE » sur l'un et « 1917 D'ORIENT » sur l'autre.

*Hauteur: 95 mm*

## Douille d'obus de 37

Le laiton étant un métal ductile, les Poilus ont pu donner libre cours à leur inspiration pour transformer des douilles en vases rétrécis à la base ou au sommet, renflés, évasés, galbés, découpés... Hauteur: 95 mm



## Douille d'obus de 37



Sur ces **vases**, les Poilus ont axé leur effort sur la gravure et le travail au repoussé. A gauche, entre deux fleurs ciselées, l'inscription « BIA-CHES » commune de la Somme et une hirondelle tenant dans son bec un trèfle à quatre feuilles. A droite, dans un écusson, l'inscription « ARGONNE 1917 » et une branche de chêne.



**Vases** gravés « SOUVENIR » avec « S » majuscule sur l'un et « s » minuscule sur l'autre. Sur l'autre face, entre des branches de lierre, une fenêtre ouverte et une fenêtre fermée (fenêtres ou symboles?)

## Douilles d'obus de 37

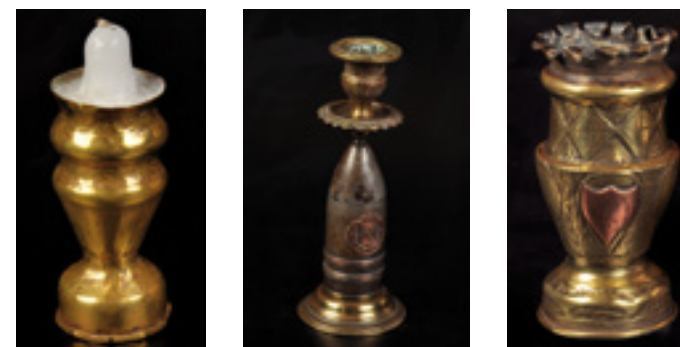


**Briquets** réalisés à partir de douilles de 37 ouvragées avec « SOUVENIR DE LORRAINE 1918 », une pensée sur un fond martelé ou l'inscription « VERDUN »  
*Hauteur:90 mm*



**Pots à crayons.** Le premier gravé de lieux de Campagnes est monté sur quatre balles incurvées. Les deux autres portant l'écusson de Reims reposent sur trois cartouches entrecroisées.

## Douilles d'obus de 37



**Bougeoirs.** Alors que celui de gauche est une réalisation malingre, celui de droite très ouvragé a été confectionné par un Poilu plus habile qui savait travailler le métal. Au centre, obus de 37 décoré de l'écusson de la ville de VERDUN. Le socle et le porte-bougie ont été récupérés dans les décombres d'une maison.



Deux **lampes à pétrole** et une **lampe à huile** réalisées à partir de douilles de 37. Pour décor, des motifs floraux, des écussons, des cartouches de fusil.



Douilles d'obus de 37



**Panier.** Longues et fines lanières découpées dans une douille de 37 puis tressées par le Poilu avec des fils de cuivre à la manière d'un vannier. *Hauteur:165 mm*



**Jardinière** réalisée avec deux douilles de 37 emboîtées. Pour décor l'écusson de VERDUN et des frises de récupération. Deux balles en cuivre fendues servent de pieds. *Longueur:115 mm*

Douilles d'obus de 37



**Ronds de serviette.** Anneaux découpés dans une douille de 37, ornés d'une frise centrale et d'un écusson en cuivre gravé « A M » et « C M ». *Hauteur:40 mm*



Objets réalisés à partir de douilles de 37 avec découpage et pliage du laiton.

**Casquette** avec visière.

**Photophore** avec ses deux réflecteurs.

**Seau à charbon** avec son anse amovible.

*Diamètre:37 mm*

*Hauteur:190 mm*

*Hauteur:80 mm*



## Douilles d'obus de 37



**Garniture de bureau.** Les encriers sont des ogives de 37, le support pour porte-plume, des cartouches munies de leur balle différemment raccourcies. Originalité, la petite boîte en laiton pour les plumes.

*Dimensions: 290 mm x 160 mm*



**Coupe-cigares et encrier** réalisés à partir d'ogives de 37. *Hauteur: 100 mm*

Les fusées éclairantes signalaient les mouvements de l'ennemi, transmettaient les ordres ou illuminaient le champ de bataille. De petite taille, facilement enfouies au fond d'une poche, elles ont servi à la réalisation de petits vases et de briquets.

## Objets fabriqués à partir de fusées éclairantes



Les cartouches françaises du fusil Lebel et allemandes du fusil Mauser, trouvées en grand nombre sur le Champ de Bataille, ont permis la réalisation de nombreux objets : coupe-papiers, porte-plumes, tire-lacets, briquets...

## Objets fabriqués à partir de cartouches de fusil



**Crucifix.** Deux cartouches Mauser soudées par le culot et des balles de fusil forment une croix sur laquelle sont fixés un Christ de récupération et le blason de la ville de Verdun. Trois cartouches entrecroisées forment le socle. *Hauteur:190 mm*

**Vases miniatures** réalisés à partir de cartouches de fusil particulièrement ouvragées. *Hauteur:60 mm*

## Cartouches de fusil



**Dînettes.** A gauche, plateau en laiton festonné portant une carafe et des chopes réalisées avec des cartouches de fusil raccourcies. La table est un culot de douille monté sur quatre cartouches.

A droite, plateau de la table en laiton festonné porté par trois cartouches.



**Couverts** dont le manche est une cartouche Mauser décorée d'un bouton d'uniforme. Sur la balle est inséré du laiton façonné en lame de couteau, en cuillère ou en fourchette. *Longueur:160 mm*

## Cartouches de fusil



Longueur: 190 mm



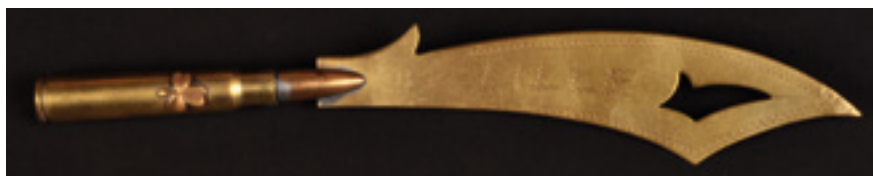
Longueur: 180 mm



Longueur: 155 mm



Longueur: 165 mm



Longueur: 180 mm

**Coupe-papiers.** Le manche est une cartouche allemande munie de sa balle dans laquelle est insérée une lame en laiton ciselée. Les Poilus ont donné libre cours à leur inspiration pour le décor.

## Cartouches de fusil



Longueur: 185 mm



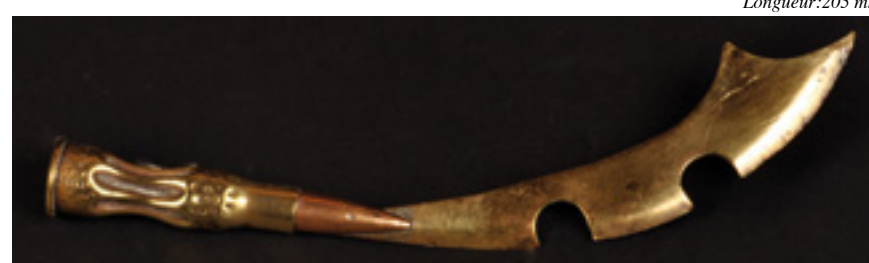
Longueur: 130 mm



Longueur: 205 mm



Longueur: 205 mm

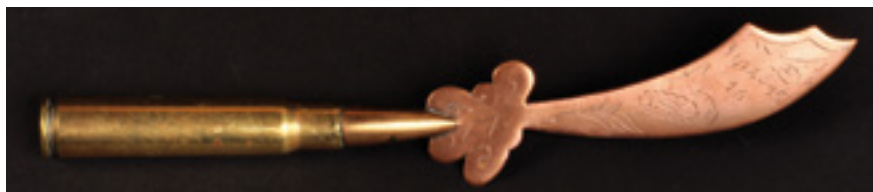


Longueur : 160 mm

**Coupe-papiers.** Le manche est une cartouche française munie de sa balle dans laquelle est insérée une lame découpée dans du laiton ou du cuivre. Les décors sont variés.



## Cartouches de fusil



Longueur:155 mm



Longueur:140 mm



Longueur:140 mm



Longueur:120 mm



Longueur:170 mm

**Coupe-papiers.** Le manche est une cartouche allemande munie de sa balle dans laquelle est insérée une lame en cuivre rouge gravée.

## Cartouches de fusil



**Porte-plume** formé d'une seule cartouche Mauser ornée d'un bouton d'uniforme.  
Longueur:100 mm



**Coupe-papier.** lame en laiton insérée dans une balle soudée sur le culot d'une cartouche. A l'autre extrémité, un crayon.  
Longueur:180 mm



Longueur : 195mm



Longueur : 195 mm



Longueur : 195 mm

**Porte-plumes** réalisés à partir de deux cartouches Mauser soudées par le culot. A chaque extrémité, une balle amovible sert d'embout à une plume ou à un crayon. Décor : bouton d'uniforme, ciselure et inscription de lieux, de dates et de noms.



## Cartouches de fusil



Longueur:195 mm

Longueur:205 mm

Longueur:165mm

### De la cartouche de fusil à l'élégant porte-plume

Porte-plumes faits de deux cartouches Lebel soudées par leur culot. Sur le premier, de part et d'autre de la soudure, l'inscription « SOUVENIR DE TARZOUL - ISALLE BONNAC ». Sur les deux autres, par un fin travail de limage les bords des culots ont été estompés ce qui donne l'impression d'un porte-plume fait d'une seule pièce. Motifs floraux et inscriptions « MAROC 1914 » - « SOUVENIR DE TAZA 1914-15 »

## Cartouches de fusil



**Garniture de bureau.** Le support pour porte-plume est fait de cartouches entrecroisées et soudées. L'encrier est une fusée d'obus encastree dans un socle en laiton.

Dimensions:190 mm x 155 mm



**Canon.** Le fût est une cartouche de fusil munie de sa balle, les roues des boutons d'uniforme britannique.

Longueur:120 mm



**Cadre à photo** réalisé à partir de cartouches Mauser entrecroisées et d'une frise en laiton.

Hauteur:170 mm

## Cartouches de fusil



**Souvenir de Guerre** d'un Poilu pour sa marraine anglaise. Sur un support en bois, deux **coupe-papiers** entrecroisés gravés « COLN » et « METZ ». Décor en laiton de douille. Sur le blason, l'inscription « THE GREAT WAR » avec une faute d'orthographe. *Hauteur:215 mm*



**Cendrier** en laiton embouti décoré de l'écusson de Reims, monté sur trois cartouches entrecroisées. *Hauteur:50 mm*

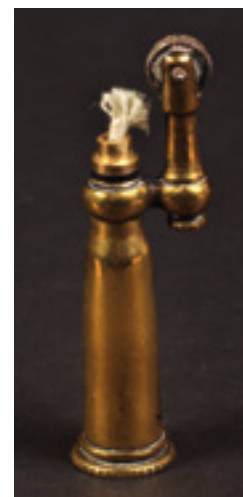


**Coupe-papier** réalisé par un prisonnier allemand avec une cartouche et des balles. Gravé sur la lame « MADE BY GERMAN PRISONER OF WAR ». *Longueur:155 mm*

## Cartouches de fusil



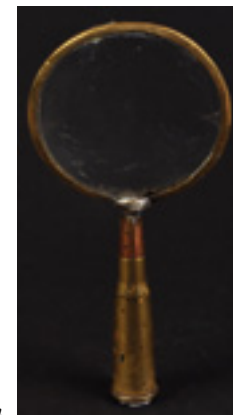
**Biplan** réalisé avec une cartouche Mauser pour le fuselage, du laiton de douille aplati pour les ailes et des boutons d'uniforme pour les roues. *Longueur:120 mm*



**Briquet** dont le réservoir est une cartouche Mauser sur laquelle a été soudé le mécanisme avec molette. *Hauteur:75 mm*



**Poinçon** fait d'une fléchette en acier insérée dans une cartouche Mauser ornée d'un bouton d'uniforme et de deux balles incurvées. Les fléchettes étaient lancées par poignées sur l'ennemi à partir des avions. *Longueur:130 mm*



**Loupe.** Le manche est une cartouche Lebel munie de sa balle en cuivre rouge. Objet certainement bien utile pour le Poilu qui l'a confectionné. *Longueur:130 mm*

Malgré l'armement moderne : fusils, canons, avions... l'antique grenade, perfectionnée en 1917, était la véritable terreur des tranchées. Bien que lourde, peu décorative et difficile à « travailler », les Poilus l'ont utilisée pour la fabrication d'objets utilitaires : bougeoir, lampe à huile, encrier ou cendrier.

### Objets réalisés à partir de grenades



Des Poilus ont laissé un témoignage de leurs années de Guerre en gravant, avec l'alène pointue de leur cousette, les objets en aluminium de leur paquetage : bidon, timbale, quart...

### Gravure sur aluminium



**Panière.** Plateau en aluminium découpé dans un bidon et quart ouvragé. Sur la face inférieure du plateau ajouré, un motif floral, les dates « 1914-SOUVENIR-1915 », une ville allemande « GUSTROW » et les initiales « DA » entrelacées que l'on retrouve sur le quart.

*Longueur: 205 mm*

Gravure sur aluminium



**Gourde** en aluminium entièrement gravée. Sur un fond guilloché, deux superbes initiales entrelacées « S R » entourées de motifs floraux. Sur la tranche, « SOUVENIR DE PRISONNIERS ».

*Hauteur: 170 mm*

Gravure sur aluminium



Sur cette face, l'aigle bicéphale russe couronné, ailes déployées, becs ouverts, pattes dotées de griffes puissantes serrant un sceptre et un globe. En dessous, un aigle ailes déployées entre deux trèfles à quatre feuilles.  
Sur la tranche « GUERRE 1914.15.16 KIENBERG »



---

Gravure sur aluminium



**Timbale** en aluminium décorée de deux oiseaux sur une branche entourés de motifs floraux. Elle est signée « LOUIS » et porte l'inscription « SOUVENIR DE L'YSER 1914-15-16 ». Hauteur:80 mm

---

Gravure sur aluminium



Sur cette timbale, un Poilu a gravé d'élégants motifs floraux, l'inscription « SOUVENIR 1914-15-16 » et le prénom de la femme à qui il la destinait « EUGENIE ».

Hauteur:75 mm



**Timbale** en aluminium gravée « Léontine » sur une face et « SOUVENIR DU FRONT 1914-15-16 » sur l'autre face. Sur le fond, autour d'un trèfle à quatre feuilles, ces mots pleins d'émotion « A MA PETITE FEMME ».Hauteur:80 mm

## Gravure sur aluminium



**Plat** en aluminium gravé « NINETTE LABARRE » au dessus d'une corbeille de fleurs. Sur le pourtour, l'inscription « SOUVENIR DE THIERVILLE GUERRE 1914-15-16 ».

*Diamètre:205 mm*

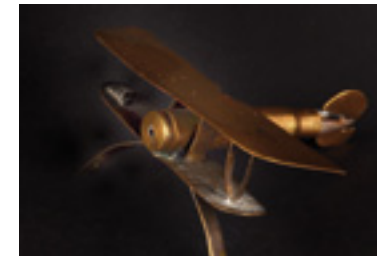


**Plateaux** découpés dans des bidons en aluminium. Sur celui de gauche, un lion, un soldat en uniforme et l'inscription « RENE ROMAIN 1914-19... ». Sur celui de droite, un motif floral, l'inscription « SOUVENIR » et un cœur avec les dates « 1914-15-16-17 ».

*Longueur:170 mm*

D'abord utilisés pour l'observation, les avions sont progressivement munis de mitrailleuses et deviennent une nouvelle arme sur le champ de bataille. Alors qu'en 1914, la France ne possédait que 126 avions, elle en comptait près de 3500 en 1918.

## Aviation



**Avions** fabriqués à partir de cartouches de fusil pour le fuselage et de laiton de douille pour les ailes. Les roues sont des pièces d'horlogerie, des pièces de monnaie, des boutons d'uniforme ou des rondelles découpées dans le laiton.

*Envergure:120 mm*

## Aviation



**Ronds de serviette** en aluminium réalisés à partir de débris d'hélice d'avion. Sur une face, un prénom « MARIE », « VICTOR », « ROBERT » et sur l'autre face, des avions ou des insignes. *Longueur: 85 mm*

## Aviation



**Briquets** rappelant le rôle de l'aviation au cours de la Grande Guerre : l'Aéroplane de Blériot et le Dirigeable « le République ».

*Diamètre: 55 mm*



**Poinçon** réalisé à partir d'une fléchette montée sur une cartouche Lebel décorée d'un bouton d'uniforme britannique et de deux balles incurvées. Le fourreau est une cartouche Mauser ornée d'un bouton d'uniforme canadien. *Longueur: 135 mm*

La Croix de Guerre est une décoration instituée en 1915, conférée de plein droit aux militaires cités à l'ordre pour conduite exceptionnelle. Les Poilus ont représenté cette glorieuse médaille sur de nombreux objets.

## Croix de Guerre



**Chevalière** en aluminium. Croix de Guerre miniature soudée sur le chaton.



**Coupe-papier.** Croix de Guerre gravée sur la lame en cuivre rouge entre « 1917 » et « VERDUN ».   
Longueur: 240 mm



## Croix de Guerre



Longueur : 110 mm



Hauteur : 95 mm



55 mm x 70 mm

**Croix de Guerre** mise en évidence par piquetage sur une feuille d'arbre, gravée sur une douille de 37 ou soudée sur le réservoir d'un briquet.



En gravant « Côte 304 », des Poilus témoignent de leur présence en ce haut lieu de combats près de Verdun.

### Côte 304



**Plateau** avec anses en cuivre. Sur un fond martelé, des feuilles de houx et un blason gravé « Côte 304 - F f - 12.05.1917 ». *Diamètre:365 mm*



**Coupe-papier** en cuivre rouge de ceinture d'obus gravé « 304 ». *Longueur:260 mm*

### Côte 304



**Briquet.** Autour d'une pièce à l'effigie de Marianne, l'inscription « COTE 304 - VERDUN 1916 - VAUX ». Initiales « A D » et « E I » dans deux cœurs entrelacés. Sur l'autre face, une pièce à l'effigie de Victor Emmanuel II. *Diamètre:58 mm*



**Douille de 75** transformée en vase. Un travail au repoussé met en évidence « 304 » et les dates « 1914-15-16-17 ». *Hauteur:370 mm*

Dans les tranchées, côtoyant la mort, nombreux étaient les soldats qui se réfugiaient dans la foi et réalisaient des objets religieux.

## La Religion



Hauteur:60 mm



Hauteur:85 mm



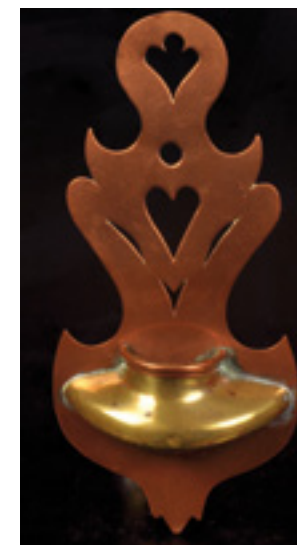
Hauteur:47 mm

Une **Croix** est représentée sur chacun de ces briquets en forme de missels : Croix en laiton de douille, Croix mise en exergue par repoussage du laiton, Christ sur la Croix récupéré sur un objet religieux.

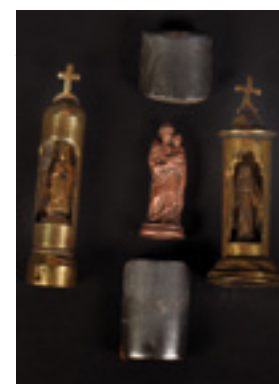


**Briquet** à l'effigie de Jeanne d'Arc représentée auréolée, aux cheveux longs. Les Poilus avaient foi en « la Sainte Patronne des Armées » qui fut béatifiée en 1909 et canonisée après la Guerre.

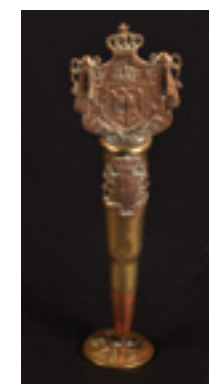
## La Religion



Hauteur:230 mm



Hauteur:50 mm



Hauteur:110 mm



Hauteur:65 mm

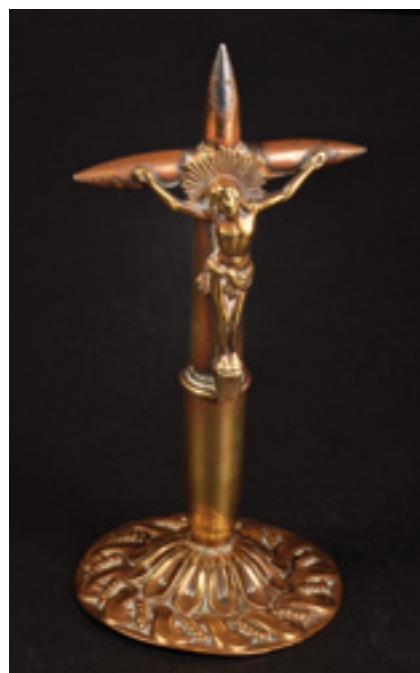
**Différents objets de culte.** Bénitier en cuivre rouge et en laiton. Petites Vierges dans leur étui données aux Poilus par leur famille pour les protéger. Ex-voto réalisé à partir d'une cartouche Lebel ornée d'un bouton d'uniforme. Petit bénitier en aluminium gravé « SOUVENIR 1914-15-16 »

## La Religion



**Calice.** Douille raccourcie ornée de cuivre, gravée « VERDUN ».

*Hauteur:125 mm*



**Crucifix.** Deux cartouches réunies par le culot et trois balles en cuivre forment une Croix sur laquelle a été soudé un Christ.

*Hauteur:140 mm*



**Bague** en aluminium avec médaille religieuse sur le chaton. Petit **cœur** en aluminium orné d'une croix en cuivre rouge.

*Hauteur:30 mm*



Pour exorciser le mauvais sort, les Poilus ont confectionné de nombreux objets avec des symboles porte-bonheur : trèfle à quatre feuilles, chiffre treize, pièce de monnaie, muguet, fer à cheval...

## Porte-bonheur



**Cadre à photo.** Grand trèfle à quatre feuilles découpé dans du laiton de douille finement guilloché avec inscriptions « 1914 GUERRE 1918 ».

*Largeur:180 mm*



**Coupe-papiers** en cuivre rouge de ceinture d'obus avec un trèfle à quatre feuilles à l'extrémité du manche.

*Longueur:200 mm*

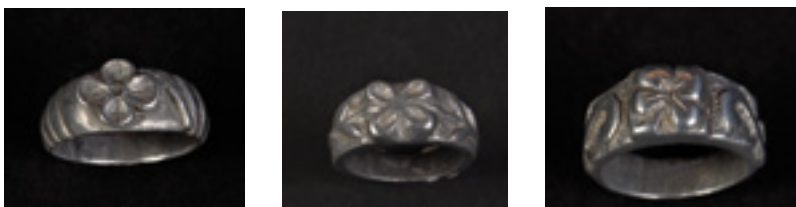


## Porte-bonheur



**Briquet livre** en laiton décoré d'un trèfle à quatre feuilles.

*Longueur:60 mm*



**Bagues** en aluminium. Le chaton est un trèfle à quatre feuilles.

## Porte-bonheur



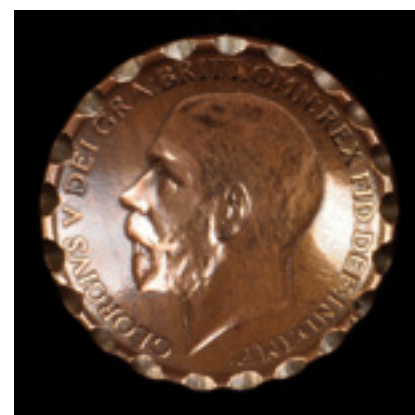
**Briquet** en laiton avec chiffre « 13 » sur le canon de 75.

*Diamètre:45 mm*



**Briquet** écrou avec deux pièces de monnaie. A cet aspect pratique s'ajoute le côté superstitieux, le sou porte-bonheur.

*Hauteur:50 mm*



**Broche.** Pièce de monnaie anglaise incurvée et finement festonnée. A cet aspect esthétique s'ajoute le côté superstitieux.

*Diamètre:30 mm*



**Pendentif.** Trèfle à quatre feuilles inséré entre deux verres de montre.

*Diamètre:30 mm*



## Porte-bonheur



**Cadre à photo** en laiton avec deux symboles porte-bonheur : le fer à cheval et le trèfle à quatre feuilles.

*Hauteur:190 mm*



**Coupe-papier** en cuivre rouge avec un brin de muguet sur la lame et un trèfle à quatre feuilles à l'extrémité du manche.

*Longueur:220 mm*



### **Feuille d'arbre.**

Du gui et l'inscription « PORTE-BONHEUR » mis en évidence par un délicat piquetage. *Longueur:150 mm*

## Porte-bonheur



**Cadre à photo** confectionné à partir d'un fer à cheval. *Hauteur:120 mm*

**Encrier** réalisé dans un sabot. Balles incurvées soudées sur un fer à cheval servant de support au porte-plume.

*Hauteur:125 mm*



**Encriers** réalisés par soudure de fers à cheval de tailles différentes.

*Hauteur:80 mm*

La feuille de chêne, symbole de force était représentée par les Poilus sur différents supports : douille, laiton, aluminium, cuivre et même sur de l'os.

## La Feuille de Chêne



**Feuille de chêne.** Un trèfle à quatre feuilles et le prénom « EUGENIE » mis en évidence par un délicat piquetage.  
*Longueur:120 mm*



**Feuille de chêne** découpée dans du laiton de douille. Entre des motifs floraux, le prénom « LOUISE ».  
*Longueur:160 mm - Don de M. et Mme Maurice Maurin*



**Coupe-papier** en cuivre avec feuille de chêne à l'extrémité du manche. *Longueur:135 mm*

## La Feuille de Chêne



**Vases** décorés de branches de chêne avec feuilles et glands.  
*Hauteur:290 mm*



**Rond de serviette** en aluminium. Entre deux feuilles de chêne, un gland avec initiales entrecroisées « M S ».  
*Diamètre:50 mm*



**Feuille de chêne** sculptée sur un os.  
*Longueur:130 mm*

## La Feuille de Chêne



**Cadre** en laiton ouvragé. Décor : feuilles de chêne, coq gaulois entre deux drapeaux français et l'inscription en lettres ajourées « CRAONNE - MARNE ».

*Largeur:250 mm*



**Vases** réalisés par le Chasseur Alpin Marius Agret à partir de douilles de 37. Sur l'un, branches de chêne avec feuilles nervurées et blason gravé « GEORGES ». Sur l'autre, les nervures des feuilles et le blason ne sont pas représentés. Volonté du Poilu ou œuvre inachevée?

*Hauteur:95 mm - Don de son neveu Jean-Paul Geysse.*

Le tabac, distribué gratuitement aux soldats, faisait partie de leur vie quotidienne d'où l'abondance et la diversité des objets d'artisanat de tranchée qui lui sont consacrés.

## Le Tabac



**Pot à tabac.** Douille raccourcie richement décorée et ornée d'une ceinture d'obus. Sur un fond martelé, l'inscription « TABAC ». Motif floral autour d'un bouton d'uniforme sur le couvercle.

*Hauteur:100 mm*



**Pot à tabac** finement martelé avec l'inscription « SOUVENIR ». Sur le couvercle, une prise en laiton.

*Hauteur:120 mm*



## Le Tabac



**Tabatière** de table en bois, en forme de plumier. Sur le couvercle coulissant, « SOUVENIR DE GUERRE » et « VULIN PAUL 1914-15-16-17 ». *Longueur: 315 mm*



*Longueur: 200 mm*



Pour personnaliser leur **pipe**, les Poilus sculptaient dans le bois du fourneau leurs initiales, un lieu de campagne ou une date : « F G - CAMPAGNE 1914-1916 IR 97 » « J L - SERBIE 1915 » et « CAMPAGNE 1914-15-16 »

## Le Tabac



**Seau à charbon** avec son anse utilisé comme pot à pipes. Sur le culot de la douille, un fragment de ceinture d'obus sert de support à une petite pelle.

*Longueur: 150 mm*



**Cendrier** en laiton en forme de casquette. Le galon au-dessus de la visière est en cuivre rouge. *Longueur: 105 mm*



**Pot à pipes.** Douille découpée et ornée de cuivre rouge. Sur le culot, une pointe rappelant celle du casque allemand. Les pieds sont des balles de fusil.

*Longueur: 180 mm*



**Cendrier.** Plateau en laiton orné de l'écusson de Verdun et de quatre balles de fusil. Trois cartouches Mauser entrecroisées constituent le pied. *Diamètre: 100 mm*



## Le Tabac

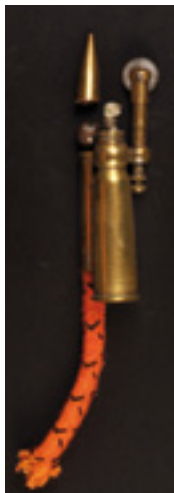


**Tabatière** en aluminium. Buste de femme entouré d'une guirlande de fleurs, maladroitement gravés sur le couvercle. *Dimensions: 85 mm x 60 mm*



**Etuis de boîte d'allumettes.** Sur celui de gauche en laiton, « VERDUN » et initiales « L S ». Sur celui de droite en aluminium, « BOIRY »

*Dimensions: 65 mm x 50 mm*



### Briquets fabriqués à partir de cartouches de fusil.

Sur le premier, l'étincelle provoquée par le frottement de la molette sur la pierre à briquet tombe sur l'amadou et le rend incandescent. Sur le second, l'étincelle enflamme la mèche imbibée d'essence. Le troisième briquet, à double usage, permet au Poilu d'utiliser l'amadou en cas de « panne d'essence ».

Pour confectionner leur briquet, les Poilus soudaient à l'étain des pièces de monnaie ou des médaillons sur un tore. Deux trous étaient percés, l'un pour la mèche maintenue par l'embout une valve de vélo, l'autre pour la molette. Les médaillons en laiton embouti et à motifs très variés étaient vendus au profit des Veuves de Guerre. L'étain des soudures provenait des boîtes de conserves (sardines ou viande militaire « singe »). Si de nombreux briquets ont été fabriqués par les Poilus, d'autres ont été manufacturés dans de petits ateliers et vendus au profit des Orphelins.

## Les Briquets de Poilus



**Briquet.** Coq Gaulois terrassant l'Aigle Prussienne et piétinant un casque à pointe sur une face. Alsacienne en costume régional sur l'autre face. Soudure à l'étain et valve de vélo bien visibles.

*Diamètre: 55 mm*



Soudure à l'étain sur un briquet de Poilu. *Longueur: 65 mm*

## Les Briquets de Poilus



**Briquet original.** Médaillon en cuivre à l'effigie de Joffre en grand uniforme sur une plaque en laiton, elle-même soudée sur le réservoir en cuivre. Joffre fut promu Maréchal de France en 1916.



**Briquet de manufacture.** Médaillon à l'effigie de Foch en uniforme. Maréchal de France, il contraignit le gouvernement Allemand à signer l'Armistice du 11 Novembre 1918.



**Poilu** en uniforme devant un paysage de combat. Inscriptions « LE POILU » et « ON LES AURA ».



**Poilu** embrassant un nouveau-né. Inscription : « PREMIERE JOIE ».

## Les Briquets de Poilus



A gauche, **Char de combat** avec inscription « THE TANK », mot signifiant réservoir. Les anglais fabriquaient des engins blindés qui pouvaient transporter les soldats à travers les tranchées. Pour tromper la vigilance des espions, ils faisaient croire qu'ils produisaient des réservoirs à eau « tank » à destination de la France. A droite, le fameux **Canon de 75**, monté sur roues, devant deux drapeaux français.



A gauche, le **Coq Gaulois**, symbole de la France, sous un soleil éclatant. Inscriptions « LA DEFENSE DE VERDUN 1916 » et « ON NE PASSE PAS ». A droite, pièce de 10 centimes à l'effigie de **Marianne** coiffée du bonnet phrygien.



## Les Briquets de Poilus



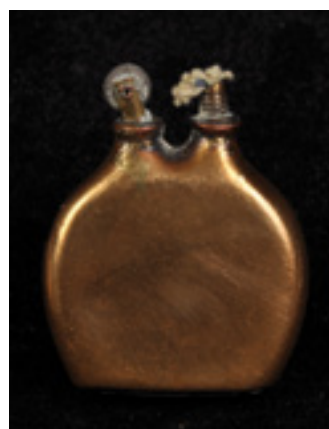
**Madelon** servant à boire à un Poilu. La Madelon, écrite en 1914, était la chanson favorite des soldats de la Grande Guerre. Ce briquet porte l'estampille des Contributions Indirectes.



Médaillon représentant le célèbre tableau de Millet « **l'Angélus** ».



**Bouteillon.** Marmite de camping dont la face postérieure épouse la forme de la cuisse. Le mot bouteillon est une déformation du nom de son inventeur Bouthéon.

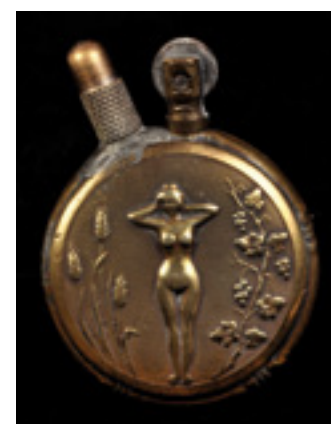


**Gourde.** Emblème du soldat de la Grande Guerre.

## Les Briquets de Poilus



**Briquet érotique.** Un Poilu en uniforme agenouillé regarde par le trou d'une serrure. De l'autre côté de la porte, une jeune femme en déshabillé se coiffe, un miroir à la main.

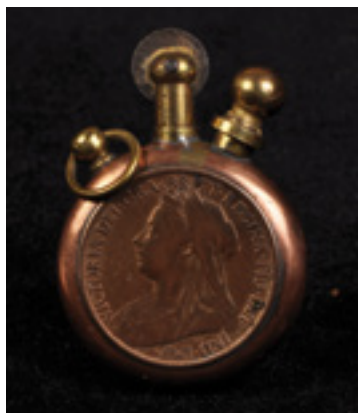


L'avert de ce briquet érotique représente une femme nue de face entourée d'épis de blé et de rameaux de vigne. Le revers représente la même femme nue de dos, entre des rameaux de fleurs.



Pour confectionner leur briquet, les Poilus utilisaient également des pièces de monnaie étrangères, les plus courantes étant les pièces anglaises.

### Les Briquets de Poilus



**Pièce à l'effigie de Victoria,**  
Reine de Grande Bretagne de  
1837 à 1901.



**Pièce à l'effigie d'Edouard VII,**  
fils de Victoria et Roi de 1901 à  
1910.



**Pièce à l'effigie de Georges V,**  
petit-fils de Victoria et Roi de  
Grande Bretagne de 1910 à 1936.



**Pièce à l'effigie de Georges VI,**  
fils de Georges V. Des briquets  
dits de Poilus furent également  
fabriqués après la Guerre.

Autres pièces de monnaie étrangères utilisées par les Poilus : pièce de la République d'Argentine « LIBERTAD DOS CENTAVOS », pièce italienne à l'effigie de Victor Emmanuel, pièce grecque datée de 1869 et pièce marocaine datée 1321 du calendrier de l'hégire soit l'année 1903 du calendrier grégorien.

### Les Briquets de Poilus





## Les briquets de Poilus



**Le Président Américain**  
avec l'inscription « WILSON  
LE JUSTE ». Il engage son pays  
au côté des Alliés en 1917.



**La Statue de la Liberté**  
avec l'inscription « POUR LE  
DROIT ET LA LIBERTE »



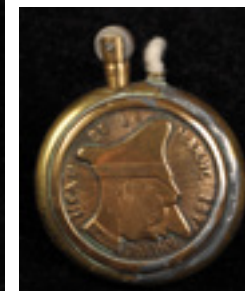
Les deux médaillons de ce **briquet** rappellent l'intervention des Américains pendant la Grande Guerre qui devient alors réellement Guerre Mondiale. L'Aigle Américaine aux ailes déployées, brandissant des flèches sur un fond étoilé et l'Ecusson des Etats-Unis entouré de rameaux d'olivier.



## Les briquets de Poilus



Le Kronprinz, fils de Guillaume II, commandait les armées allemandes lors de la Grande Guerre. Ce briquet en laiton reprend son profil caractéristique au nez long et pointu, au menton effacé, profil qui fit la joie des caricaturistes.



**Briquets et cendrier** avec médaillons représentant la caricature du Kronprinz. A gauche, inscriptions « VERDUN - L'eau de la Marne est amère » et le Kronprinz pleure. A droite, inscriptions « PARIS - Mon rêve » et le Kronprinz sourit.

## Les briquets de Poilus



**Briquet gravé** « Somme CAMPAGNE 1914-15-16 » de part et d'autre d'une grenade.



**Briquet ouvragé** avec initiales « RC » et « 1917 » entre deux branches de chêne entrecroisées.



**Briquet en laiton** avec les dates « 1914 - 1917 » et l'inscription « Vailly », lieu de Bataille en Champagne Ardenne.



**Briquet en laiton** maladroïtement gravé « SOUVENIR Gde GUERRE »

## Les briquets de Poilus

Le briquet livre appelé aussi missel est fait d'une plaque de laiton repliée pour former la couverture dans laquelle s'encastre le réservoir. Le décor en cuivre sur le dos et les coins accentue l'effet de livre relié. Sur la surface plane, les Poilus ont donné libre cours à leur inspiration en ciselant des noms, des initiales, des lieux de combat, des dates ...



Briquet en laiton avec Croix de Lorraine et grosses nervures en cuivre. La maladresse de la découpe et la soudure grossière à l'étain rendent ce briquet encore plus émouvant. 60 mm x 50 mm



Initiales « A E » gravées à petits coups de burin par juxtaposition de points, ce qui a légèrement déformé le réservoir.

65 mm x 50 mm



A gauche, harmonieux assemblage de cuivre rouge martelé et de laiton gravé. Initiales entrelacées « A P » et les deux symboles de la Lorraine : le chardon et la double croix. 50 mm x 45 mm



A droite, écusson gravé du monogramme « E B ». Coins en cuivre rouge de ceinture d'obus. 50 mm x 45 mm

## Les briquets de Poilus



Sur une face, initiales « H G » sur un fond guilloché et inscription « Souvenir d'Orient ». Sur l'autre face, un papillon stylisé. Sur le dos, entre de fins filets, l'estampille des Contributions Indirectes.

*72 mm x 45 mm*

## Les briquets de Poilus



Briquet ouvragé gravé sur une face « Campagne d'Orient » et sur l'autre face « Monastir 1917 » en témoignage aux violents combats qui eurent lieu sur le Front Oriental. Initiales « L C » entrelacées.

*Dimensions: 80 mm x 45 mm*



**Briquets missels.** Assemblage de laiton de douille pour le réservoir et de cuivre rouge de ceinture d'obus pour la reliure. Sur le plat, inscription « Verdun » sur l'un et initiales « H C » entourées de motifs floraux sur l'autre.

*55 mm x 45 mm*



Sur le fond guilloché de ces deux briquets, de belles initiales entrecroisées « L G » sur l'un et l'inscription « Souvenir » sur l'autre.

*Dimensions: 60 mm x 40 mm*

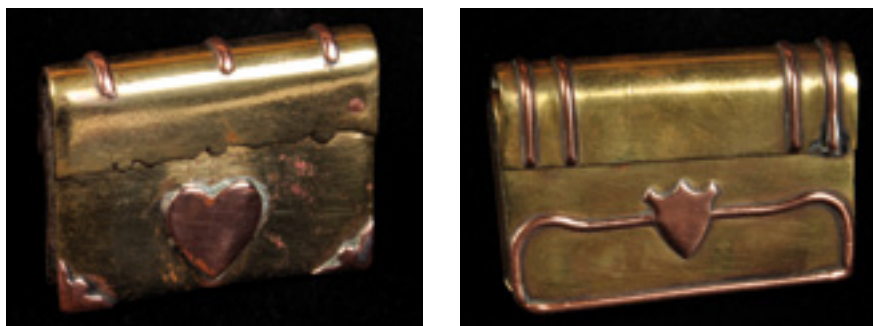


---

## Les briquets de Poilus



Grand briquet en laiton décoré de symboles en cuivre découpés dans une ceinture d'obus. Les filets sur la reliure et sur les coins accentuent l'effet de livre. *Dimensions: 70 mm x 50 mm*



Sur le plat de ces briquets missels en laiton, décor en cuivre rouge de ceinture d'obus : cœur sur l'un et blason sur l'autre. *Dimensions: 60 mm x 40 mm*

La loi de 1910 ordonne une taxe sur les briquets comme sur les allume-gaz et les plaques de vélo... La première estampille, en cuivre rouge, portait la date 1911 en chiffres découpés. Elle perdura plusieurs années d'où sa présence sur les briquets durant la Grande Guerre. Le stock épuisé, elle fut remplacée par un modèle unique, non daté, portant les lettres C et I entrecroisées, pour Contributions Indirectes. Les briquets de Poilus estampillés sont rares car la plupart des combattants trouvaient injuste de payer cet impôt. Cette loi sera abrogée en 1945.

---

## Les briquets de Poilus



Plaque de vélo et allume-gaz avec le sigle C I pour Contributions Indirectes.



## Le bois



« **Retour de la chasse** », titre donné par le soldat Boudard à cette scène montrant un Poilu tenant en laisse un soldat allemand menotté. Figurines en bois de 40 cm de haut dessinées, découpées et peintes avec beaucoup de précision. Le Poilu à la mine réjouie, l'œil vif, arbore le casque à pointe de son prisonnier au bout du fusil. Le soldat allemand, à la mine déconfite, marche tête baissée, les poches pleines d'objets volés.

La page intitulée « Travaux de Soldats » du journal « Pays de France » du 28 octobre 1915 présente ces deux figurines et une jeune alsacienne qui fait un pied de nez au soldat allemand. Parmi les quelques objets de tranchée exposés au Musée des Invalides à Paris, se trouve... la jeune alsacienne !



**Page 17 du journal « Pays de France » du 28 octobre 1915.**

Parmi les « Travaux de Soldats » présentés, en haut à gauche, le « Retour de la chasse ».

Dans les camps de prisonniers, la « ferraille militaire » faisant défaut, le bois devient la matière première des soldats en captivité. Ils ont confectionné et sculpté différents objets sur lesquels on retrouve souvent le nom du camp ou la mention « Souvenir de Captivité ».

## Le bois



**Coffret en bois** réalisé par un Poilu à l'intention de sa femme « Alphonsine », prénom gravé entre des motifs floraux et les dates « 1914 - 1917 ». Les faces sont toutes sculptées de motifs différents. *Dimensions: 280 mm x 185 mm*



**Cadres à photos** en bois réalisés par le Poilu Julien Jaimet lors de sa captivité. Sous un cœur, symbole d'amour et un fer à cheval, porte-bonheur, inscriptions « EN PENSANT A TOI » sur l'un et « SOUVENIR DE CAPTIVITE » sur l'autre. *Hauteur: 200 mm*

## Le bois



**Porte-photo.** Superposition de lames en bois découpées en motifs géométriques avec la mention « GUERRE » et les dates « 1914-15 ».

*Hauteur: 290 mm*



Sur le cadre du centre, gravé à la pointe d'un canif, motifs floraux et inscription « SOUVENIR DE LA GUERRE 1914-15-16 ». *Hauteur: 195 mm* Don de Jacques Arnaudès. De part et d'autre, cadres sculptés par le même prisonnier, en souvenir de sa captivité au camp de Gdynia en Pologne. *Hauteur: 170 mm*

## Le bois



**Porte-photo.** Par un minutieux travail de découpage du bois, de nombreux symboles patriotiques sont représentés : épées, fusils, drapeaux, tambour et l'inscription « HONNEUR ». Cadre fragile, qui malgré quelques manques, a réussi à traverser le temps.

Hauteur:320 mm



**Cadre à photo.** Le Poilu aux initiales « O A » témoigne de ses deux années de captivité au camp de « FRIEDRICHSFELD » en Allemagne.

**Porte-montre.** Bois découpé et sculpté de motifs floraux avec la date « 1916 ». Hauteur:190 mm



**Ronds de serviette.** Bois sculpté de motifs floraux avec les dates « 1918 -19 » pour l'un et le prénom « ALINE » pour l'autre. Hauteur:50 mm

## Le bois



**Cadre à photos.** Motifs floraux et inscription « SOUVENIR ». Dans les découpes ovales, les photos des membres d'une même famille aux initiales « PA », « OA » et « MA ». Trois pieds portent respectivement les années « 1914 », « 15 » et « 1916 ». Largeur:290 mm



**Porte-photos** réalisés par le même Poilu. Découpe originale et riche décor floral. Inscriptions sculptées « SOUVENIR » et « ANNO! FRERES D'ARMES - 1916 ». Largeur:240 mm



## Le bois



**Cadre** sculpté avec la mention « Souvenir de ma captivité ». Entre les initiales « S » et « C », une hirondelle portant un message d'espoir.  
*Largeur:360 mm*



**Cadre à photos** à contours harmonieux. Sculpture d'une rose épanouie, peinte à la main. Une note d'espoir, « CONFIANCE ».  
*Largeur:340 mm*



**Tirelires** ouvragées avec sur l'une « 1918 » sculpté sur le bois et sur l'autre « Josépha - 1915 » gravé sur de la corne. *Longueur : 90 mm*

## Le bois



Souvenir de guerre entièrement sculpté et daté de « 1916 » avec drapeaux portant le nom de grandes batailles : « VERDUN – YSER – LA MARNE – CHAMPAGNE – LA SOMME ».  
*Hauteur:170 mm*



**Salière-poivrière** en bois. Initiales « L - C » entre des feuilles de chêne et inscriptions « 1916 - RILLY », commune proche de Reims.  
*Longueur:155 mm*



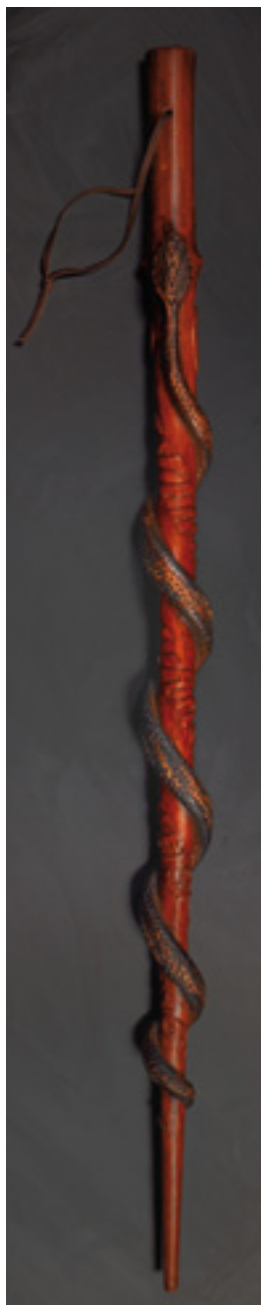
**Sabot** en bois sculpté « HÔPITAL DE DIE - 1916 », inscription qui laisse à penser que le Poilu qui l'a réalisé était blessé. *Longueur:80 mm*



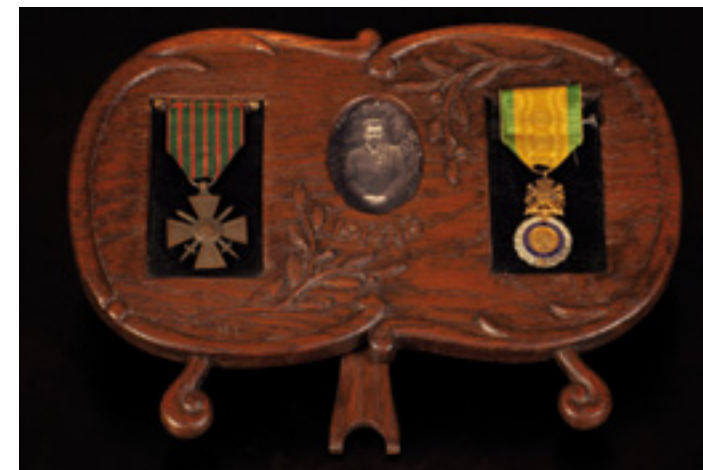
Le bois



**Canne** sculptée au couteau « SOUVENIR DE L'ARGONNE 1914-15-16 ». Un serpent taillé dans le corps même du bois s'enroule autour de cette inscription.  
*Longueur:1030 mm*



Le bois



**Cadre** en bois sculpté. Photo d'un Poilu entre deux médailles militaires. Oeuvre signée « H L » et datée « 1914-16 ». *Largeur:290 mm*



**Racloir à boue.** Outil astucieux fabriqué par le Poilu Guillou pour enlever la boue collée au bas de sa capote et sur ses bandes molletières. Prise en main facilitée par le serpent sculpté s'enroulant autour du racloir.  
*Longueur:50 mm*

Objets portant les symboles prussiens réalisés par des Poilus dans un esprit satirique ou à partir de butins de guerre.

## Symboles prussiens



Fier coq gaulois dressé sur ses ergots, ailes déployées, dominant un casque à pointe et une épée médiévale brisée.

Hauteur:350 mm



Hauteur:70 mm



Diamètre:42 mm



Hauteur:65 mm

### Trois représentations du casque à pointe.

Encrier en aluminium.

Briquet en laiton. Casque à pointe transpercé par une épée médiévale.

Casque à pointe en cuivre avec aigle maladroitement découpé dans du laiton.

## Symboles prussiens



Carte postale d'époque intitulée « Le chien sanitaire... et patriote! ». Scène satirique reprise sur le **briquet**.

Sur une face, le chien sanitaire tient délicatement dans sa gueule, un képi de Poilu.

Sur l'autre face, le chien patriote urine allégrement sur un casque à pointe.

Au cours de leurs longues heures d'attente, les combattants ennemis réalisaient également des objets souvenirs.

## Symboles prussiens



**Porte-photo** en bois réalisé en Septembre 1917 par un soldat prussien. Cadre finement décoré à la plume avec frises et inscriptions en allemand. Sous la devise « Gott mit uns », l'aigle prussienne aux ailes déployées sur une branche de chêne.

Hauteur:245 mm



**Douille allemande de 77** gravée « WELT KRIEG 1914-19... ». En confectionnant ce vase, le soldat a pris un risque. En effet, tous les métaux (laiton, aluminium, cuivre...) étaient récupérés par les autorités allemandes pour les besoins de l'armée.

Hauteur:230 mm

## Symboles prussiens



**Fourchette** en laiton insérée dans une cartouche avec la Croix de fer que l'on retrouve sur le chaton de la bague.

Longueur:190 mm

**Cuillère** avec la couronne prussienne que l'on retrouve sur le chaton de la bague.



**Cuillère** gravée. Sur le manche, « WORLD WAR 1914-18 ». Dans la partie creuse, une Croix de fer et « 1914 ».

Longueur:180 mm

## Symboles prussiens

### Sculptures sur craie



Petite stèle avec Croix de fer et inscription « ARRAS 1918 ».

Hauteur:110 mm



Portrait d'un soldat en uniforme coiffé du casque à pointe.

Hauteur:110 mm



Petite stèle avec photo d'un soldat, Croix de fer et l'année « 1915 ».

Hauteur:105 mm



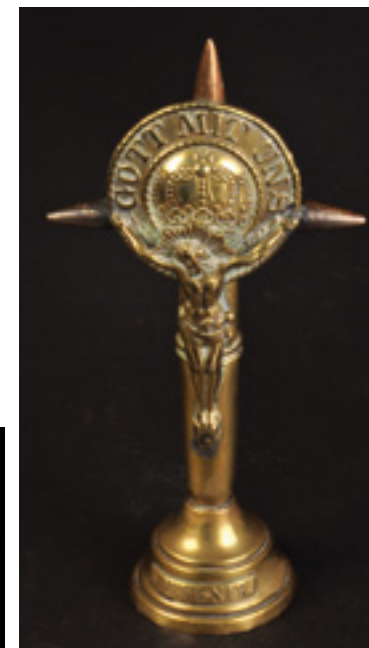
**Coupe-papier.** Dans le corps même d'un éclat d'obus, Croix de fer découpée entre le manche laissé à l'état brut et la lame effilée.

Longueur:150 mm



**Bague** en aluminium gravée avec sur le chaton « WELT KRIEG » et sur l'anneau « 1914 - 1916 ».

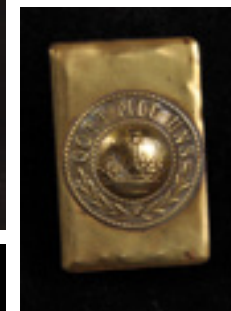
## Symboles prussiens



Hauteur:145 mm



Diamètre:42 mm



Hauteur:60 mm



Diamètre:100 mm

Médaille portant la devise « GOTT MIT UNS » soudée sur différentes réalisations : briquet, crucifix, étui de boîte d'allumettes et cendrier.



La « ferraille militaire » n'était pas la seule matière première utilisée dans l'artisanat de tranchées. Selon leurs trouvailles et en fonction de leur aptitude, les Poilus travaillaient des matériaux aussi insolites que la corne, l'os, l'osier, le cuir, la roche...

## Des matériaux insolites



**Tabatière en corne gravée.** « SOUVENIR 1914-15-16 » sur une face et « POT A FLEURS » sur l'autre face. Initiales « E L ».

*Hauteur:55 mm*



**Poignard.** Lame en laiton et manche en corne gravée « 1916 ». La garde est une pièce anglaise.

*Longueur:200 mm*



**Tabatière en os gravée.** « PUISEUX 1915 » sur une face et « SOUVENIR » sur l'autre face. Sur le couvercle, l'inscription « MORICE ».

*Hauteur:42 mm*

## Des matériaux insolites



**Tabatière queue-de-rat.** Superposition de lamelles de bois découpées en dents de scie. Sur le pourtour, l'inscription gravée « Dans les tranchées, Souvenir 1914-15 »

*Hauteur:55 mm*



**Tabatière en écorce de bouleau.** Couvercle en bois gravé au couteau.

*Longueur:70 mm*



**Panier en osier tressé** par un Poilu certainement vannier.

*Hauteur:140 mm*

## Des matériaux insolites



**Roche sculptée.** Maréchal Joffre en uniforme.

*Hauteur:125 mm*



**Galet gravé.** Autoportrait d'un Poilu aux moustaches à la gauloise.

*Hauteur:100 mm*



« **SOUVENIR DE CAPTIVITE** » sculpté dans du grès à « WURZBURG EN BAVIERE » en 1916 par Justin RHUL. Sur les tranches, il a gravé son nom, les initiales « B R » de sa femme Berthe, « A R » de son fils André et « E R » de sa fille Eugénie.

*Hauteur:160 mm – Don d'Anny Sammut, fille d'Eugénie et petite-fille de Justin Rhul.*



## Des matériaux insolites



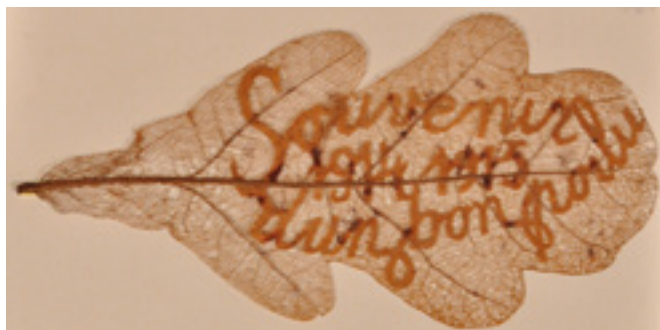
**Poignard.** Manche en cuir confectionné par un Poilu certainement bourrelier. Lame en laiton gravée. Branche de chêne et inscription « VERDUN 1916 » sur une face, initiales entrelacées « N B » sur l'autre face. *Longueur:280 mm*



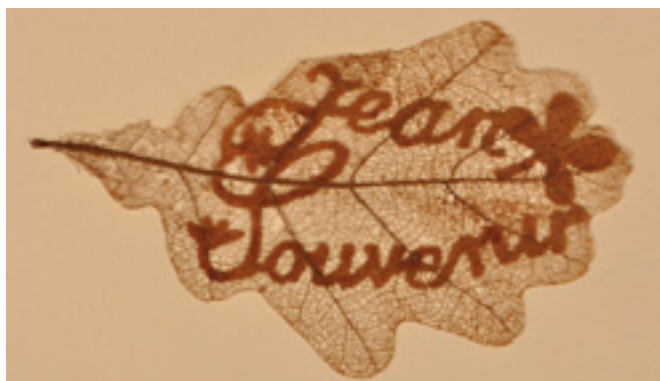
**Pot à crayons en cuir gravé** « CORFOU 1916 ». En janvier 1916, l'armée serbe se réfugie à Corfou, sous la protection du Corps Expéditionnaire Français.

*Hauteur:90 mm*

## Des matériaux insolites



Longueur: 140 mm



Longueur: 115 mm



Longueur: 140 mm

**Véritable travail de dentellière sur feuilles d'arbre**, par piquetage patient et précis. « Souvenir d'un bon Poilu 1914-15 » « JEAN - SOUVENIR » et un trèfle à quatre feuilles. « TOUTES MES PENSEES » et un décor floral.

## Des matériaux insolites



Longueur 180 mm



Longueur: 180 mm

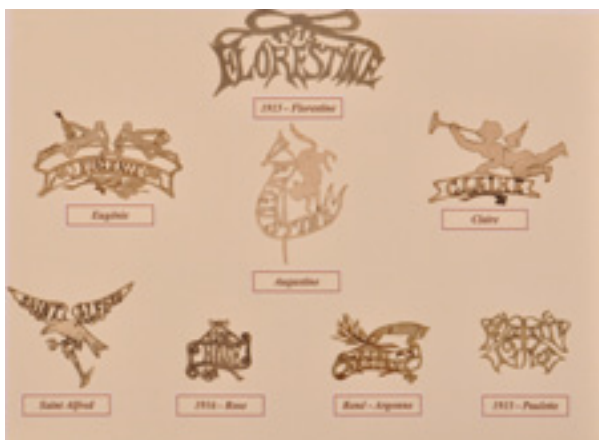


Longueur: 160 mm

« 1916 - SOUVENIR - VERDUN » aux couleurs du drapeau français.  
« SOUS TON AILE EMPORTE MON COEUR », émouvant message d'amour.  
« A BIEN TÔT », message d'espoir.



## Des matériaux insolites



**Pochoirs** découpés à la lame de rasoir dans de vieilles cartes par le Poilu Albert Jeanne. « 1915 - FLORESTINE », « 1916 - ROSE », « RENE - ARGONNE »...

*Ces pochoirs de 50 mm de longueur environ sont présentés sur une feuille de papier.*



**Peinture** « Entrée d'un village » réalisée par le Poilu V.Klintz en 1914. *Diamètre:240 mm*

## Des matériaux insolites



**Lettre écrite par un Poilu sur... une peau de crapaud !**

« Mon cher ami,  
Faute de papier, on écrit sur ce qui vous tombe sous la main. J'attends ta réponse par le 1er courrier pour dimanche au plus tard. Etienne va bien. De même ici. Beau temps pour pêcher le poisson...  
... Avril 1914 »

*Hauteur:150 mm*



**Dessins** au crayon sur cartes militaires datés au verso du 19 janvier 1917. Fermes situées à l'arrière des tranchées.



## Des matériaux insolites



**Porte-photo.** Etoile en carton recouverte de fils colorés et tressés. Au dos, inscriptions « Souvenir du 13-08-16 fait par F. Boubals, Coiffeur à Laurens ».

*Hauteur:305 mm*

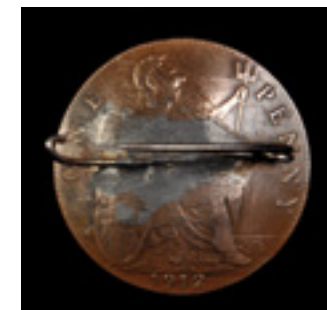


**Carte.** Sur un tissu inséré dans un cadre cartonné, un Poilu a brodé « SOUVENIR DE LORRAINE », la double croix et le chardon. Au verso, « Souvenir de la Grande Guerre, à ma fille bien-aimée Jeannette. Forêt de Parroy, 14 septembre 1917 »

## Des matériaux insolites



**Pendentifs.** Deux verres de montre entre lesquels ont été insérés une photo pour l'un et pour l'autre, de la mousse recueillie dans la tranchée, un fragment de ruban tricolore, le canon de 75.



**Broche.** Pièce anglaise dont une face a été polie puis gravée « AGNES » entre des motifs floraux. Sur l'avvers de la pièce a été soudée l'attache.



**Broche.** Bouton d'uniforme britannique soudé sur une pièce anglaise dont le pourtour a été crénelé.

**Pièce** allemande polie puis gravée « DJ - Souvenir de captivité Zwickau 1917 ».

## Des matériaux insolites



**Panneaux** assez semblables brodés par deux Poilus en captivité, l'un aux initiales « J R », Justin Rhul, l'autre aux initiales « R H », du 58<sup>e</sup> Régiment d'Infanterie. Ils ont inscrit leurs années de détention entre une branche de laurier et une branche de chêne. Au centre, des drapeaux et un cadre destiné à recevoir leur photo.

Hauteurs: 600 mm et 450 mm

## A

Automobiles 26, 30  
Avions 105, 113

## B

Bagues 20, 39, 40, 41, 42, 116,  
122, 124, 163, 164  
Bénitiers 121  
Bougeoirs 38, 91, 106  
Boussole 41  
Briquets 29, 86, 117, 135, 138, 143  
Briquets cartouches 105, 134  
Briquets douilles 37 mm 90  
Briquets fusées éclairantes 18, 95  
Briquets gravés 81, 119, 124, 144,  
145, 146, 147  
Briquets érotiques 139  
Briquets médaillons 115, 125, 137,  
138, 142, 161  
Briquets symboles patriotiques 120,  
135, 136, 137  
Briquets symboles prussiens 143,  
160, 165  
Briquets « missels » 24, 120, 145,  
146, 147, 148, 149  
Briquets pièces de monnaie 125,  
140, 141  
Broches 125, 175  
Broderies 174, 176

## C

Cadre à photos - cartouches 103  
Cadre à photos - aluminium 49  
Cadre à photos - fer à cheval 127  
Cadres à photos - bois 152, 153,  
154, 155, 156, 159, 162  
Cadres à photos - cuivre 62, 64, 65,  
81  
Cadres à photos - laiton 79, 81, 84,  
85, 123, 126, 130  
Calice 122

# Index

Canifs 15  
Canne 158  
Canon 103  
Casques 25, 160  
Casquettes 44, 77, 93, 133  
Cendriers 52, 77, 86, 104, 106, 133  
Chandeliers 31, 65  
Chevalières 20, 40, 41, 42, 116, 163  
Clochette de messe 29  
Cœurs 21, 23, 48, 122  
Coffrets 62, 85, 152  
Coquetier 29  
Coupe 63  
Coupe-cigares 94  
Coupe-papier - aluminium 46, 47  
Coupe-papier - cuivre non gravés  
53, 54, 60, 61  
Coupe-papier - cuivre gravés 55, 56,  
58, 59, 60, 116, 118, 123, 126  
Coupe-papier - cuivre motif :  
feuilles 57, 58, 123, 126, 128  
Coupe-papier - éclat d'obus 50, 51,  
164  
Coupe-papier - manche cartouche  
23, 98, 99, 100, 104  
Couteaux 97  
Croix 21, 120, 121, 122  
Crucifix 51, 96, 122, 165  
Cuillères 97, 163

## E

Enclumes 49  
Encriers fer à cheval 127  
Encriers fusée 32, 33, 34, 35, 36, 94  
Encriers grenade 106  
Encrier laiton 77, 82, 83  
Encrier aluminium 160  
Euis boîte d'allumettes 134, 165  
Ex-voto 121

## F

Feuilles d'arbre 117, 126, 128, 170,  
171

Figurines 11, 150  
Fourchettes 97, 163

## **G**

Garnitures de bureau 36, 37, 38, 94, 103  
Garniture de fumeur 65  
Gourdes 107, 108, 109, 112, 138

## **J**

Jardinière 92  
Jouets 78, 97, 105, 113

## **L**

Lampes à huile 91, 106  
Lampes à pétrole 74, 75, 91  
Loupe 105

## **M**

Médailles militaires 25  
Moulin 76

## **O**

Os gravés 129, 166

## **P**

Paniers 92, 107, 167  
Peinture - dessins 172, 173  
Pendentifs 21, 23, 24, 48, 122, 125, 175  
Pendules 84, 154  
Photophore 93  
Pièces de monnaie 125, 140, 141, 175  
Pipes 132  
Pistolet 95  
Plaques patriotiques 81  
Plat 112  
Plateaux 112, 118, 143  
Pochoirs 172  
Poignards 46, 166, 169  
Poinçons 105, 115  
Porte courrier 80  
Porte-crayon 14  
Porte-plumes 49, 61, 101, 102

Pots à crayons 63, 77, 90, 169

Pots à pipes 133

Pots à tabac 131

Poudriers 78

Presse-papier 32, 34

## **Q**

Quarts 107

## **R**

Racloir à boue 159  
Roches sculptées 164, 168  
Ronds de serviette 43, 44, 63, 93, 114, 129, 154

## **S**

Sabots 127, 157  
Sabre 60  
Salière - poivrière 157  
Sceau 64  
Seau à charbon 93, 133

## **T**

Tabatières 22, 45, 85, 132, 134, 166, 167  
Tanks 32, 137  
Timbales 17, 110, 111  
Tire-boutons 16, 61  
Tirelires 156

## **V**

Vases 37 mm 19, 24, 87, 88, 89, 117, 130  
Vases 75 mm 66, 67, 68, 69, 70, 71, 129  
Vases 75 mm - anomalies 73  
Vases 75 mm - symboles patriotiques 72, 119, 160  
Vases 22 mm 95  
Vases cartouches 96  
Vide-poche 77  
Vierges 121

# **Index**

Editeur : Mairie de Palavas-Les-Flots  
bd Maréchal Joffre, 34 250 Palavas-Les-Flots  
Imprimeur : Pure Impression  
34 130 Mauguio  
Imprimé en Novembre 2010  
Dépôt légal : Novembre 2010

Pure-Impression : labellisée IMPRIM'VERT,  
certifiée ISO 9001, 14001 et 12647-2,  
réalise son bilan carbone.  
Tirage sur papier certifié PEFCFCBA/08-008892







# Exposition permanente Hôtel de Ville de Palavas-Les-Flots



**PALAVAS-LES-FLOTS**  
Hôtel de Ville - Bld Maréchal Joffre  
34250 Palavas-Les-Flots  
[www.palavaslesflots.com](http://www.palavaslesflots.com)

